

T.C.
UŐAK VALİLİĐİ
EŐE VE HALİL ERDOĐDU İLKOKULU

**2024-2028
STRATEJİK PLANI**



Kurum e-posta: 723384@meb.k12.tr



“Eğitimdir ki bir milleti ya hür bağımsız, şanlı, yüksek bir topluluk halinde yaşatır, ya da milleti esaret ve sefaletle terk eder.”

Okul/Kurum Bilgileri

İli: UŞAK		İlçesi: MERKEZ	
Adres:	Fatih Mah. 4. Petek Sok. Nu.: 4/1	Coğrafi Konum (link)	https://www.kisa.link/LBc
Telefon Numarası:	0276 216 03 74	Faks Numarası:	-
e- Posta Adresi:	723384@meb.k12.tr	Websayfası adresi:	esehalilerdogduio.meb.k12.tr
Kurum Kodu:	723384	Öğretim Şekli:	Tam Gün

SUNUŞ

21. yüzyılda çok hızlı gelişen bilim ve teknolojiyle birlikte kurumların hızlı deęişime uyum sağlayabilmeleri için yönetim anlayışının deęişimi de kaçınılmaz olmuştur. Güçlü ekonomik ve sosyal yapı, güçlü bir ülke olmanın ve tüm deęişikliklerde dimdik ayakta durabilmenin kaçınılmazlığı da oldukça büyük önem taşımaktadır. Gelişen ve süreklilięi izlenebilen, bilgi ve planlama temellerine dayanan güçlü bir yaşam standardı ve ekonomik yapı; stratejik amaçlar, hedefler ve planlanmış zaman diliminde gerçekleşecek uygulama faaliyetleri ile oluşabilmektedir.

Okulumuz, daha iyi bir eğitim seviyesine ulaşmak düşüncesiyle sürekli yenilenmeyi ve kalite kültürünü kendisine ilke edinmeyi amaçlamaktadır. Kalite kültürü oluşturmak için eğitim ve öğretim başta olmak üzere insan kaynakları ve kurumsallaşma, sosyal faaliyetler, alt yapı, toplumla ilişkiler ve kurumlar arası ilişkileri kapsayan 2024-2028 stratejik planı hazırlanmıştır.

Büyük önder Atatürk'ü örnek alan bizler; çaęa uyum sağlamış, çaęı yönlendiren öğrenciler yetiştirmek için kurulan okulumuz, geleceğimiz teminatı olan öğrencilerimizi daha iyi imkânlarla yetiştirip, düşünce ufku ve yenilikçi ruhu açık Türkiye Cumhuriyetinin çitasını daha yükseklerle taşıyan bireyler olması için öğretmenleri ve idarecileriyle özverili bir şekilde tüm azmimizle çalışmaktayız.

Eşe ve Halil Erdoğan İlkokulu olarak en büyük amacımız; girdikleri her türlü ortamda çevresindekilere ışık tutan, hayata hazır, hayatı aydınlatan, bizleri daha da ileriye götürecek nesiller yetiştirmektir. Yönetim ve öğretmen kadrosuyla bizler çaęa ayak uydurmuş, yeniliklere açık, Türkiye Cumhuriyetini daha da yükseltecek gençler yetiştirmeyi ilke edinmiş bulunmaktayız.

Eşe ve Halil Erdoğan İlkokulunun stratejik planlama çalışmasına önce durum tespiti, yani okulun GZFT analizi yapılarak başlanmıştır. GZFT analizi tüm idari personelin ve öğretmenlerin katılımıyla uzun süren bir çalışma sonucu ilk şeklini almış, varılan genel sonuçların sadeleştirilmesi ise Okul yönetimi ile öğretmenlerden oluşan beş kişilik bir kurul tarafından yapılmıştır. Daha sonra GZFT sonuçlarına göre stratejik planlama aşamasına geçilmiştir. Bu süreçte okulun amaçları, hedefleri, hedeflere ulaşmak için gerekli stratejiler, eylem planı ve sonuçta başarı veya başarısızlığın göstergeleri ortaya konulmuştur. Denilebilir ki GZFT analizi bir kilometre taşıdır okulumuzun bugünkü resmidir ve stratejik planlama ise bugünden yarına nasıl hazırlanmamız gerektiğine dair kalıcı bir belgedir.

Eşe ve Halil Erdoğan İlkokulu Stratejik Planın (2024-2028)'da belirtilen amaç ve hedeflere ulaşmamızın okulumuzun gelişme ve kurumsallaşma süreçlerine önemli katkılar sağlayacağına, öğrencilerimizin bilgi ve becerilerini geliştireceğine, verimliliğini arttıracığına dolayısıyla okul başarısını arttıracığına inanıyor ve 2024-2028 Stratejik planımızın yararlı olmasını diliyorum.

Yılmaz GÜLEN

OKUL MÜDÜRÜ

İÇİNDEKİLER

1.GİRİŞ VE STRATEJİK PLANIN HAZIRLIK SÜRECİ	5
1.1. Strateji Geliştirme Kurulu ve Stratejik Plan Ekibi	5
1.2. Planlama Süreci	5
2.DURUM ANALİZİ	7
2.1. Kurumsal Tarihçe	8
2.2. Uygulanmakta Olan Planın Değerlendirilmesi	8
2.3. Yasal Yükümlülükler ve Mevzuat Analizi	9
2.4. Üst Politika Belgeleri Analizi	10
2.5. Faaliyet Alanları, Ürün/Hizmetler	11
2.6. Paydaş Analizi	12
2.7. Kurum İçi Analiz	16
2.7.1. Örgütsel Yapı	16
2.7.2. İnsan Kaynakları	17
2.7.3.Teknolojik Düzey	23
2.7.4. Mali Kaynaklar	26
2.7.5. İstatistikî Veriler	27
2.8. Çevre Analizi (PESTLE)	30
2.9. GZFT Analizi	32
3.GELECEĞE BAKIŞ	34
3.1. Misyon	34
3.2.Vizyon	34
3.3.Temel Değerler	35
4.AMAÇ, HEDEF VE STRATEJİLERİN BELİRLENMESİ	35
4.1. Maliyetlendirme	40
5.İZLEME VE DEĞERLENDİRME	41
6.EKLER	44

EKLER LİSTESİ

EKLER	KONUSU	SAYFA
Ek-1	Paydaş Sınıflandırma Matrisi	44
Ek-2	Paydaş Önceliklendirme Matrisi	44
Ek-3	Yararlanıcı-Ürün/Hizmet Matrisi	45

TABLO LİSTESİ

TABLO NO	TABLONUN ADI VE KONUSU	SAYFA NO
1	Strateji Geliştirme Kurulu ve Stratejik Plan Ekibi Tablosu	5
2	Mevzuat Analizi Tablosu	9
3	Üst Politika Belgeleri Analizi Tablosu	10
4	Faaliyet Alanlar/Ürün ve Hizmetler Tablosu	11
5	Öğrenci Anketi	13
6	Öğretmen Anketi	14
7	Veli Anketi	15
8	Okulda Oluşturulan Birimler	17
9	Çalışanların Görev Dağılımı	20
10	İdareci/Öğretmenlerin Hizmet Süresine İlişkin Bilgiler	21
11	Okulda Oluşan Yönetici Sirkülasyonu Oranı	21
12	Okulda Gerçekleşen Öğretmen Sirkülasyonunun Oranı	21
13	Okuldaki Mevcut Hizmetli/ Memur Sayısı	22
14	İdareci/Öğretmenlerin Katıldığı Hizmet İçi Programları Sayısı	22
15	Okul Rehberlik Hizmetleri	23
16	Okulun Fiziki Alt Yapısı	25
17	Okul Kaynak Tablosu	26
18	Harcama Kalemi	27
19	Gelir/Gider Tablosu	27
20	Son 3 Yıla Ait Öğrenci Sayıları	27
21	Öğretmen Başına Düşen Öğrenci Sayıları	28
22	Devamsız Öğrenci Sayıları	28
23	Sınıf Tekrarı Yapan Öğrenci Sayıları	28
24	Okul Rehberlik Servisi Çalışmaları	29
25	Sosyal ve Kültürel Etkinlikler	29
26	Okulun Etkinlikleri	29
27	Yerleşim Alanı ve Derslikler	30
28	PESTLE (Çevre) Analizi	31

1. GİRİŞ VE STRATEJİK PLANIN HAZIRLIK SÜRECİ

1.1.Strateji Geliştirme Kurulu ve Stratejik Plan Ekibi

Strateji Geliştirme Kurulu, Okul Müdürünün başkanlığında, bir okul müdür yardımcısı, bir öğretmen ve okul/aile birliği başkanı ile bir yönetim kurulu üyesi olmak üzere 5 kişiden oluşan üst kuruldur.

Stratejik Plan Ekibi, Okul müdürü tarafından görevlendirilen ve üst kurul üyesi olmayan müdür yardımcısı başkanlığında, belirlenen öğretmenler ve gönüllü velilerden oluşur.

Okulumuz Strateji Geliştirme Kurulu ve Stratejik Plan Ekibi bilgileri Tablo 1' de sunulmuştur.

Tablo 1. Strateji Geliştirme Kurulu ve Stratejik Plan Ekibi Tablosu

Strateji Geliştirme Kurulu Bilgileri		Stratejik Plan Ekibi Bilgileri	
Adı Soyadı	Ünvanı	Adı Soyadı	Ünvanı
Yılmaz GÜLEN	Okul Müdürü	Canan ÖZDEMİR	Müdür Yardımcısı
Canan ÖZDEMİR	Müdür Yardımcısı	İsmail ERTUĞRUL	Öğretmen
Abdil YILMAZ	Öğretmen	Ayşe URHAN	Öğretmen
Nabi AKÇAY	Okul Aile Birliği Başkanı	Mehtap ÖZYURT	Öğretmen
Fatma TUĞRAL	Okul Aile Birliği Yönetim Kurulu Üyesi	Fatma KARSLI	Öğretmen
		Ebru ARSLAN	Gönüllü Veli

1.2. Planlama Süreci

Kamu idarelerinin planlı hizmet sunumu, politika geliştirme, belirlenen politikaları somut iş programlarına ve bütçelere dayandırma ile uygulamayı etkili bir şekilde izleme ve değerlendirmelerini sağlamaya yönelik olarak “stratejik planlama” temel bir araç olarak benimsenmiştir. Stratejik planlama; bir yandan kamu mali yönetimine etkinlik kazandırırken, diğer yandan kurumsal kültür ve kimliğin gelişimine ve güçlendirilmesine destek olacaktır.

Stratejik Planlamaya İlişkin Usul ve Esaslar Hakkında Yönetmelik gereği hazırlanan 2022/21 Sayılı Genelge ile 2024-2028 stratejik plan çalışmaları başlatılmıştır. Genelge ekinde yer alan hazırlık programında merkez ve taşra birimlerinde stratejik planlama sürecinde yapılması gerekenler, kurulacak ekip ve kurullar ile sürece ilişkin iş takvimi belirlenmiştir.

2024-2028 dönemi stratejik plan hazırlanma süreci Strateji Geliştirme Kurulu ve Stratejik Plan Ekibi'nin oluşturulması ile başlamıştır. Stratejik Planlama Çalışmaları kapsamında paydaş memnuniyet anketleri uygulanmış ve elde edilen sonuçlar analiz edilmiştir. Bu anketlerden elde edilen sonuçlar ve GZFT analiz sonuçları mevcut durum ile ilgili veriler toplanmıştır. İç ve dış paydaşların görüş ve önerileri bilimsel yöntemlerle analiz edilerek planlı bir ekip çalışmasıyla stratejik planımız hazırlanmaya başlanmıştır.

Bu çalışmada izlenen adımlar;

1. Kurumumuzun var oluş nedeni (misyon), ulaşmak istenilen nokta (vizyon) belirlenip okulumuzun tüm paydaşlarının da görüş ve önerileri alınarak vizyona ulaşmak için gerekli olan stratejik amaçlar belirlendi. Stratejik amaçlar belirlenirken aşağıdaki hususlar dikkate alındı.

- ✓ İl Milli Eğitim Müdürlüğü'nün Stratejik Plan taslağı ile uyumlu olmasına
- ✓ Okul içinde faaliyetlerimiz kapsamında iyileştirilmesi veya önlem alınması gereken alanlarla ilgili stratejik amaçlar
- ✓ Okul içinde ve faaliyetler kapsamında yapılması düşünülen yeniliklerle ilgili stratejik amaçlar
- ✓ Yasalar kapsamında yapmak zorunda olduğumuz faaliyetlerle ilgili stratejik amaçlar

2. Stratejik amaçların gerçekleştirilebilmesi için hedefler konuldu. Hedefler stratejik amaçlarla ilgili olarak belirlendi. Hedeflerin ölçülebilir, gerçekçi açık ve anlaşılır olmasına özen gösterildi.

3. Hedeflere uygun belli bir amaca yönelik yönetilebilir, maliyetlendirilebilir faaliyetler belirlendi.

4. Faaliyetlerin gerçekleştirilebilmesi için sorumlu ekipler ve zaman belirtildi.

5. Faaliyetlerin başarısını ölçmek için "Performans Göstergeleri" tanımlandı.

6. Strateji alt hedefler ve faaliyetler belirlenirken yapmak zorunda olunan faaliyetler, paydaşların önerileri, çalışanların önerileri ve GZFT analizleri göz önünde bulunduruldu.

7. GZFT çalışmasında ortaya çıkan zayıf yönlerimiz iyileştirilmeye, tehditler bertaraf edilmeye; güçlü yanlarımız ve fırsatlarımız değerlendirilerek kurumumuzun çalışmalarında fark yaratılmaya özen gösterildi.

8. Strateji, Hedef ve Faaliyetler kesinleştikten sonra her bir faaliyetin maliyetlendirilmesi yapıldı.

9. Maliyeti hesaplanan her faaliyet için kullanılacak kaynaklar belirtildi. Maliyet ve kaynağı hesaplanan her bir faaliyet toplamları hesaplanarak her stratejik amacın bütçesi ve oradan da toplam plan bütçesi oluşturuldu.

2. DURUM ANALİZİ

Stratejik planlama sürecinin ilk adımı olan durum analizi, okulumuzun “neredeyiz?” sorusuna cevap vermektedir. Okulumuzun geleceğe yönelik amaç, hedef ve stratejiler geliştirebilmesi için öncelikle mevcut durumda hangi kaynaklara sahip olduğu ya da hangi yönlerinin eksik olduğu ayrıca, okulumuzun/kurumumuzun kontrolü dışındaki olumlu ya da olumsuz gelişmelerin neler olduğu değerlendirilmiştir. Dolayısıyla bu analiz, okulumuzun kendisini ve çevresini daha iyi tanımasına yardımcı olacak ve stratejik planın sonraki aşamalarından daha sağlıklı sonuçlar elde edilmesini sağlayacaktır.

Durum analizi bölümünde, aşağıdaki hususlarla ilgili analiz ve değerlendirmeler yapılmıştır;

- Kurumsal tarihçe
- Uygulanmakta olan planın değerlendirilmesi
- Mevzuat analizi
- Üst politika belgelerinin analizi
- Faaliyet alanları ile ürün ve hizmetlerin belirlenmesi
- Paydaş analizi
- Kuruluş içi analiz
- Dış çevre analizi (Politik, ekonomik, sosyal, teknolojik, yasal ve çevresel analiz)
- Güçlü ve zayıf yönler ile fırsatlar ve tehditler (GZFT) analizi
- Tespit ve ihtiyaçların belirlenmesi

2.1. Kurumsal Tarihçe

Okulumuz Uşak İli Ulubey İlçesi Çamdere Köyünden hayırsever İbrahim ERDOĞDU tarafından anne ve babası adına 1997-1999 yılları arasında yaptırılmış olup 1999-2000 eğitim- öğretim yılında Eşe ve Halil Erdoğan İlköğretim okulu olarak açılmıştır. İlkokul ve ortaokul olarak eğitime başlayan okulumuzun öğrenci sayısının her geçen yıl artması üzerine derslik sayısı yetersiz gelmeye başlamıştır. 2006 yılında bahçe içerisine Milli Eğitim Bakanlığı tarafından 17 derslikli ek bina yaptırılmıştır. Ek bina ile birlikte derslik sıkıntısı ortadan kalkmıştır. 11 Nisan 2012'de Milli Eğitim Bakanlığı tarafından "İlköğretim ve Eğitim Kanunu ile Bazı Kanunlarda Değişiklik Yapılmasına Dair Kanun" ile üç kademeye ayrılan eğitim sistemi, birinci kademe 4 yıl süreli ilkokul, ikinci kademe 4 yıl süreli ortaokul, üçüncü kademe 4 yıl süreli lise olarak düzenlendi. Yeni düzenlemeyle ilkokul, ortaokul ve liselerin birlikte veya birbirinden bağımsız oluşturulması imkânı getirildi. Bu doğrultuda 2012-2013 eğitim- öğretim yılında okulumuzun ikinci kademe kısmı Eşe ve Halil Erdoğan Ortaokulu olarak yeni yapılan ek binaya geçmiş ve öğrenci sayısının fazlalığı dolayısıyla ikili eğitime başlamıştır. 1. kademe kısmı ise eski binada kalmış ve normal eğitime devam etmiştir.

Milli Eğitim Bakanlığının 2019 yılına kadar ikili eğitim verilen okullarda tam güne geçilecek kararıyla, ek binada ikili eğitim gören Eşe ve Halil Erdoğan Ortaokulu için 2017-2018 yıllarında yeni bir bina yapılmıştır. 2018 yılının Nisan ayında Eşe ve Halil Erdoğan Ortaokulunun yeni binasına taşınmasıyla Eşe ve Halil Erdoğan İlkokulu olarak derslik sayısının daha fazla olması dolayısıyla ortaokuldan boşalan ek binaya geçilmiştir. Eski ilkokul binası da 2018-2019 eğitim-öğretim yılında Fatih Anadolu İmam Hatip Lisesi olarak eğitim- öğretime açılmıştır.

Yeni binamız zemin üzeri iki katlı olup bodrum katı mevcuttur. Toplam 17 derslik, 1 öğretmenler odası vardır. Okulumuzda 2 idareci, 20 kadrolu öğretmen ve 2 yardımcı personel bulunmaktadır. Normal eğitim yapılmakta olup 16 şube ilkokul sınıfı ile toplam 412 öğrenci, eğitim- öğretime devam etmektedir.

2.2. Uygulanmakta Olan Planın Değerlendirilmesi

Uygulanmakta olan planda yer alan amaç, hedef ve göstergelerden 'öğrencilerin bilişsel, duygusal ve fiziksel olarak çok boyutlu gelişimini sağlamak; öğrencilerimizin akademik başarıları ve sosyal faaliyetlere yetenekleri doğrultusunda etkin katılımını

arttırmak; öğrenci başına okunan kitap sayısının artırılması için kitap okumayı teşvik edici faaliyetler planlamak; okulumuz personelinin mesleki yeterlilikleri ile iş doyumunu ve motivasyonlarını arttırmak, bilimsel ve sanatsal etkinliklere katılan personel oranını arttırmak; okulumuzun mali ve fiziksel altyapısını eğitim ve öğretim faaliyetlerinden beklenen sonuçların elde edilmesini temin edecek biçimde sürdürülebilirlik ve verimlilik esasına göre geliştirmek' başlıkları altında değerlendirme yapılmış olup % 85 oranında amaçlara ulaşıldığı tespit edilmiş okulun misyonuna hizmet eden amaçların yeni planda da yer almasına karar verilmiştir.

2.3. Yasal Yükümlülükler ve Mevzuat Analizi

Bu bölümde okulumuza yüklenen görev ve sorumluluklar ile okulumuzun faaliyet alanlarını düzenleyen mevzuat incelenerek, yasal yükümlülükler ve mevzuat analizi listesi oluşturulmuştur. Yasal yükümlülükler ve mevzuat analizi sonuçları okulumuzun faaliyet alanlarının belirlenmesine ve misyonumuzun oluşturulmasına katkı sağlamıştır.

Tablo 2. Mevzuat Analizi Tablosu

YASAL YÜKÜMLÜLÜK (GÖREVLER)	DAYANAK(KANUN, YÖNETMELİK, GENELGE, YÖNERGE)
Atama	657 Sayılı Devlet Memurları Kanunu
	Milli Eğitim Bakanlığına Bağlı Okul ve Kurumların Yönetici ve Öğretmenlerinin Norm Kadrolarına İlişkin Yönetmelik
	Milli Eğitim Bakanlığı Eğitim Kurumları Yöneticilerinin Atama ve Yer Değiştirmelerine İlişkin Yönetmelik
	Milli Eğitim Bakanlığı Öğretmenlerinin Atama ve Yer Değiştirme Yönetmeliği
Ödül, Disiplin	Devlet Memurları Kanunu
	6528 Sayılı Milli Eğitim Temel Kanunu İle Bazı Kanun ve Kanun Hükmünde Kararnamelerde Değişiklik Yapılmasına Dair Kanun
	Milli Eğitim Bakanlığı Personeline Başarı, Üstün Başarı ve Ödül Verilmesine Dair Yönerge
	Milli Eğitim Bakanlığı Disiplin Amirleri Yönetmeliği
Okul Yönetimi	1739 Sayılı Milli Eğitim Temel Kanunu
	Milli Eğitim Bakanlığı İlköğretim Kurumları Yönetmeliği
	Milli Eğitim Bakanlığı Okul Aile Birliği Yönetmeliği
	Milli Eğitim Bakanlığı Eğitim Bölgeleri ve Eğitim Kurulları Yönergesi
	MEB Yönetici ve Öğretmenlerin Ders ve Ek Ders Saatlerine İlişkin Karar
	Taşınır Mal Yönetmeliği
Eğitim-Öğretim	Anayasa
	1739 Sayılı Milli Eğitim Temel Kanunu
	222 Sayılı İlköğretim ve Eğitim Kanunu
	6287 Sayılı İlköğretim ve Eğitim Kanunu ile Bazı Kanunlarda Değişiklik Yapılmasına Dair Kanun
	Milli Eğitim Bakanlığı İlköğretim Kurumları Yönetmeliği
	Milli Eğitim Bakanlığı Eğitim Öğretim Çalışmalarının Planlı Yürütülmesine İlişkin Yönerge

	Milli Eğitim Bakanlığı Öğrenci Yetiştirme Kursları Yönergesi
	Milli Eğitim Bakanlığı Ders Kitapları ve Eğitim Araçları Yönetmeliği
	Milli Eğitim Bakanlığı Öğrencilerin Ders Dışı Eğitim ve Öğretim Faaliyetleri Hakkında Yönetmelik
Personel İşleri	Milli Eğitim Bakanlığı Personel İzin Yönergesi
	Devlet Memurları Tedavi ve Cenaze Giderleri Yönetmeliği
	Kamu Kurum ve Kuruluşlarında Çalışan Personelin Kılık Kıyafet Yönetmeliği
	Memurların Hastalık Raporlarını Verecek Hekim ve Sağlık Kurulları Hakkındaki Yönetmelik
	Milli Eğitim Bakanlığı Personeli Görevde Yükseltme ve Unvan Değişikliği Yönetmeliği
	Öğretmenlik Kariyer Basamaklarında Yükseltme Yönetmeliği
Mühür, Yazışma, Arşiv	Resmi Mühür Yönetmeliği
	Resmi Yazışmalarda Uygulanacak Usul ve Esaslar Hakkındaki Yönetmelik
	Milli Eğitim Bakanlığı Evrak Yönergesi
	Milli Eğitim Bakanlığı Arşiv Hizmetleri Yönetmeliği
Rehberlik ve Sosyal Etkinlikler	Milli Eğitim Bakanlığı Rehberlik ve Psikolojik Danışma Hizmetleri Yönet.
	Okul Spor Kulüpleri Yönetmeliği
	Milli Eğitim Bakanlığı İlköğretim ve Ortaöğretim Sosyal Etkinlikler Yönetmeliği
Öğrenci İşleri	Milli Eğitim Bakanlığı İlköğretim Kurumları Yönetmeliği
	Milli Eğitim Bakanlığı Demokrasi Eğitimi ve Okul Meclisleri Yönergesi
	Okul Servis Araçları Hizmet Yönetmeliği
İsim ve Tanıtım	Milli Eğitim Bakanlığı Kurum Tanıtım Yönetmeliği
	Milli Eğitim Bakanlığına Bağlı Kurumlara Ait Açma, Kapatma ve Ad Verme Yönetmeliği
Sivil Savunma	Sabotajlara Karşı Koruma Yönetmeliği
	Binaların Yangından Korunması Hakkındaki Yönetmelik
	Daire ve Müesseseler İçin Sivil Savunma İşleri Kılavuzu

2.4. Üst Politika Belgeleri Analizi

Üst politika belgelerinde MEB kapsamına giren konular ayrıntılı olarak taranmış ve bu belgelerde yer alan politikalar dikkate alınmıştır. Stratejik plan çalışmaları kapsamında taranmış olan politika belgeleri aşağıda verilmiştir.

Tablo 3. Üst Politika Belgeleri Analizi Tablosu

SIRA NO	Referans Kaynağı
1	12. Kalkınma Planı
2	Cumhurbaşkanlığı Programı
3	Orta Vadeli Program
4	Cumhurbaşkanlığı Yıllık Program
5	Milli Eğitim Bakanlığı Stratejik Planı
6	Uşak İl Milli Eğitim Müdürlüğü Stratejik Planı
7	TÜBİTAK Vizyon 2023 Eğitim ve İnsan Kaynakları Sonuç Raporu ve Strateji Belgesi
8	5018 yılı Kamu Mali Yönetimi ve Kontrol Kanunu
9	Kamu İdarelerinde Stratejik Planlamaya İlişkin Usul ve Esaslar Hakkında Yönetmelik

10	Devlet Planlama Teşkilatı Kamu İdareleri İçin Stratejik Planlama Kılavuzu (2006)
11	Milli Eğitim Bakanlığı 2024-2028 Stratejik Plan Hazırlık Programı
12	Milli Eğitim Bakanlığı Stratejik Plan Durum Analizi Raporu

2.5. Faaliyet Alanları, Ürün/Hizmetler

Mevzuat analizi çıktıları dolayısıyla görev ve sorumluluklar dikkate alınarak okulumuzun sunduğu temel ürün ve hizmetler Tablo 4'te belirtildiği gibi belirli faaliyet alanları altında birleştirilerek ortaya koyulmuştur. Faaliyet alanları ile ürün ve hizmetlerin belirlenmesi amaç, hedef ve stratejilerin oluşturulması aşamasında yönlendirici olacaktır.

Tablo 4. Faaliyet Alanlar/Ürün ve Hizmetler Tablosu

Faaliyet Alanı	Ürün/Hizmetler
Eğitim- Öğretim Faaliyetleri	Öğrenci İşleri Kayıt-nakil işleri Devam-devamsızlık Sınıf geçme Planlar Kurul ve Zümreler
Rehberlik Faaliyetleri	Öğrencilere rehberlik yapmak Velilere rehberlik etmek Rehberlik faaliyetlerini yürütmek Psikolojik danışma
Sosyal Faaliyetler	Kültürel geziler, kermes ve şenlikler, yazarlarla buluşma etkinlikleri, sosyal kulüp ve toplum hizmeti çalışmaları
Sportif Faaliyetler	Futbol, voleybol, basketbol, masa tenisi, geleneksel çocuk oyunları
Kültürel ve Sanatsal Faaliyetler	Kültürel geziler, tiyatro, sergi, halk oyunları, satranç
İnsan Kaynakları Faaliyetleri (mesleki gelişim faaliyetleri, personel etkinlikleri...)	Hizmet içi eğitim, özlük hakları
Velilerle İlgili Faaliyetler	Okul aile birlikleri, veli toplantıları
Ölçme Değerlendirme Faaliyetleri	Performans değerlendirme
Mali Süreçler	Okul aile birlikleri, bütçe işlemleri, bakım onarım işlemleri, taşınır mal işlemleri

2.6. Paydaş Analizi

Paydaşlar okulumuzun faaliyet ve hizmetleriyle doğrudan veya dolaylı ilgisi olan kurumu olumlu ya da olumsuz yönde etkileyen ve kurumdan etkilenen tarafları içermektedir. Okul müdürü, müdür yardımcıları, öğretmenler, öğrenciler, destek personeli ve okul aile birliği üyeleri iç paydaşlara örnek olarak verilebilir. İl ve ilçe millî eğitim müdürlükleri, Valilik, kamu kurum ve kuruluşları, muhtarlar, sivil toplum ve özel sektör kuruluşları vb. okulumuzda gerçekleşen her türlü faaliyetten dolayı olarak etkilenen ilgili kişi ve kurumlardır. Her bir paydaşın rolü okul gelişimi için önemli olduğundan paydaşların görüşleri alınarak ihtiyaç ve beklentiler belirlenmiş ve paydaşlara sürecin bir parçası oldukları hissettirilerek okul misyonunun içselleştirilmesine katkı sunulmuştur. Paydaş analizi ile ilgili uygulanan anket sonuçları aşağıda gösterilmiştir.

Öğrenci Anketi Sonuçları:

(Ankete 120 öğrenci katılmıştır.)

Tablo 5. Öğrenci Anketi

Sıra No	MADDELER	KATILMA DERECEŚİ			STRATEJİK PLAN (2024-2028)
		EVET	KISMEN	HAYIR	ANKET SONUCU
1	Öğretmenlerimle ihtiyaç duyduğumda rahatlıkla görüşebilirim.	104	14	2	Evet, %86,7
2	Okul müdürü ile ihtiyaç duyduğumda rahatlıkla konuşabiliyorum.	84	30	6	Evet %70
3	Okulun rehberlik servisinden yeterince yararlanabiliyorum.	87	24	9	Evet, %72,5
4	Okula ilettiğimiz öneri ve isteklerimiz dikkate alınır.	81	30	9	Evet, %67,5
5	Okulda kendimi güvende hissediyorum.	103	15	2	Evet, %85,8
6	Okulda öğrencilerle ilgili alınan kararlarda bizlerin görüşleri alınır.	86	27	11	Evet, %68,3
7	Öğretmenler yeniliğe açık olarak derslerin işlenişinde çeşitli yöntemler kullanmaktadır.	94	22	4	Evet, %78,3
8	Teneffüslerde ihtiyaçlarımı giderebiliyorum.	109	9	2	Evet, % 90,8
9	Okulun içi ve dışı temizdir.	66	44	10	Evet % 55
10	Okul binası ve diğer fiziki mekânlar yeterlidir.	70	32	18	Evet, % 58,3
11	Okul kantininde satılan malzemeler sağlıklı ve güvenlidir.	61	32	27	Kısmen % 50,8
12	Okulumuzda yeterli sayıda sanatsal ve kültürel faaliyetler düzenlenmektedir.	53	51	16	Kısmen % 44,2
13	Okulda beklentilerime yönelik çalışmalar yapılmaktadır.	59	47	14	Evet, % 49,2
GENEL DEĞERLENDİRME					

14	Okulumuzun Olumlu (başarılı) ve Olumsuz (başarısız) Yönlerine İlişkin Görüşleriniz.	
	Olumlu (Başarılı) yönlerimiz	Olumsuz (başarısız) yönlerimiz
1	Okulun temiz ve güvenli olması	Tuvaletlerin yeterince temiz olmaması
2	Öğretmenlerin ilgili olması ve kolay iletişim kurulabilmesi	Kantinde sağlıksız yiyecekler de satılması
3	Sınıfların kalabalık olmaması	Sosyal kültürel faaliyetlerin yetersiz olması
4	Bahçenin geniş olması	Bahçenin zemininin düzgün olmaması. Yağmurlu havalarda su birikmesi.
5	Kursların olması	

Öğretmen Anketi Sonuçları:
(Ankete 23 kişi katılmıştır.)
Tablo 6. Öğretmen Anketi

Sıra No	MADDELER	KATILMA DERECEŚİ			STRATEJİK PLAN (2024-2028)
		EVET	KISMEN	HAYIR	ANKET SONUCU
1	Okulumuzda alınan kararlar, çalışanların katılımıyla alınır.	18	4	1	Evet, % 78,3
2	Kurumdaki tüm duyurular çalışanlara zamanında iletilir.	22	1		Evet, % 95,7
3	Her türlü ödüllendirmede adil olma, tarafsızlık ve objektiflik esastır.	17	6		Evet, % 73,9
4	Kendimi, okulun değerli bir üyesi olarak görürüm.	18	3	2	Evet, % 78,3
5	Çalıştığım okul bana kendimi geliştirme imkânı tanımaktadır.	18	5		Evet, % 78,3
6	Okul, teknik araç ve gereç yönünden yeterli donanıma sahiptir.	14	9		Evet, % 60,9
7	Okulda çalışanlara yönelik sosyal ve kültürel faaliyetler düzenlenir.	11	11	1	Evet/ Kısmen % 47,8
8	Okulumuzda yerelde ve toplum üzerinde olumlu etki bırakacak çalışmalar yapılmaktadır.	14	8	1	Evet, % 60,9
9	Yöneticilerimiz, yaratıcı ve yenilikçi düşüncelerin üretilmesini teşvik etmektedir.	17	5	1	Evet, % 73,9
10	Yöneticiler, okulun vizyonunu, stratejilerini, iyileştirmeye açık alanlarını vs. çalışanlarla paylaşır.	20	2	1	Evet % 87
11	Okulumuzda sadece öğretmenlerin kullanımına tahsis edilmiş yerler yeterlidir.	11	9	3	Evet, % 47,8
12	Alanıma ilişkin yenilik ve gelişmeleri takip eder ve kendimi güncellerim.	18	5		Evet, % 78,3
13	Okulda beklentilerime yönelik çalışmalar yapılmaktadır.	14	9		Evet, % 60,9
GENEL DEĞERLENDİRME					
1	Okulumuzun Olumlu (başarılı) ve Olumsuz (başarısız) Yönlerine İlişkin Görüşleriniz.				
4	Olumlu (Başarılı) yönlerimiz		Olumsuz (başarısız) yönlerimiz		
1	İdare ve personel uyumu		Bazı personelin farklı fikirlere açık olmaması		
2	Okulun temiz ve düzenli olması		Velilerin eğitim öğretime müdahaleleri		
3	Okul-aile işbirliğinin yeterli olması		Kültürel etkinliklerin az olması.		
4	Yeniliklere açık kadronun ve akademik başarının yüksek olması				
5	Rehberlik çalışmalarının yeterli olması				

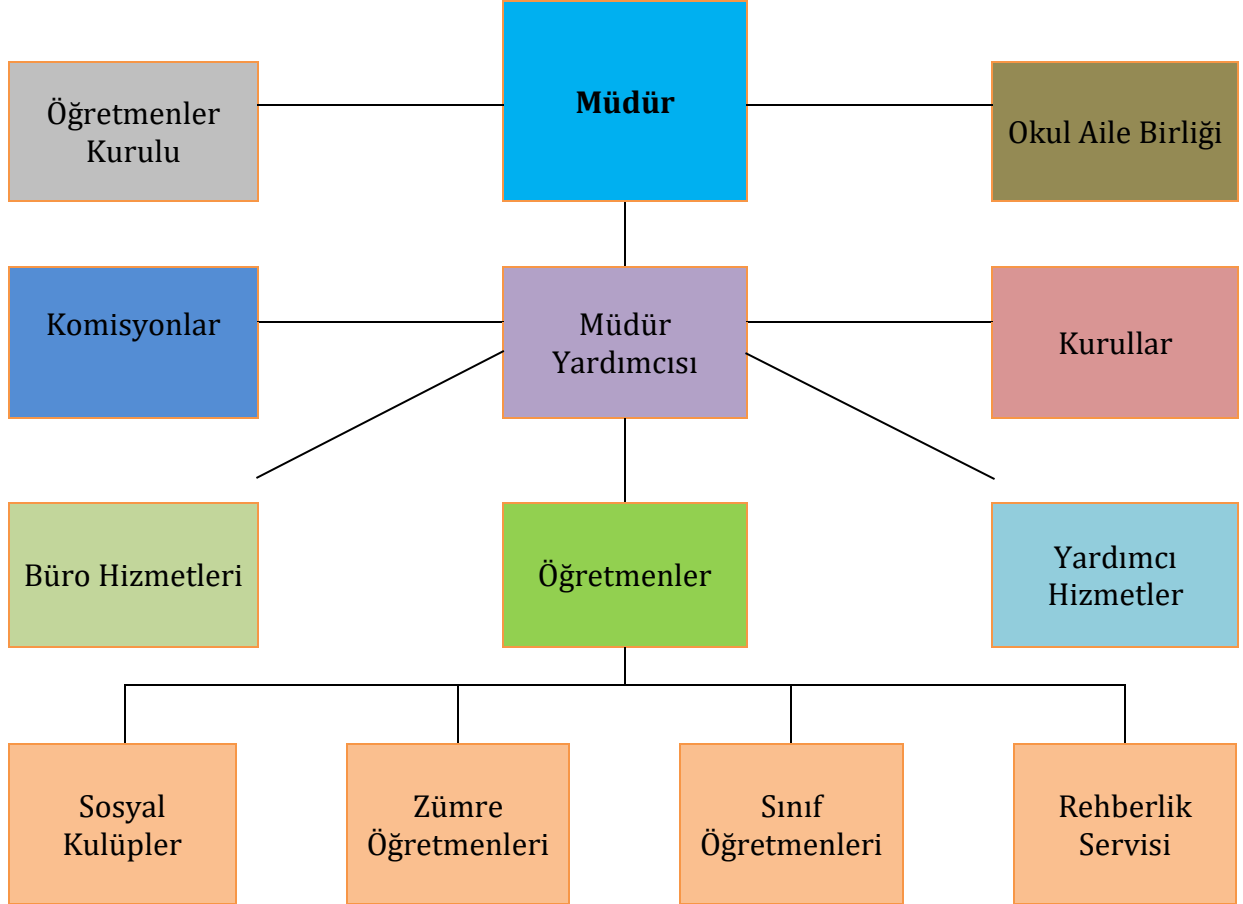
Veli Anketi Sonuçları:
(Ankete 183 veli katılmıştır.)
Tablo 7. Veli Anketi

Sıra No	MADDELER	KATILMA DERECEŚİ			STRATEJİK PLAN (2024-2028)
		EVET	KISMEN	HAYIR	ANKET SONUCU
1	İhtiyaç duyduğumda okul çalışanlarıyla rahatlıkla görüşebiliyorum.	160	21	2	Evet, % 87,4
2	Bizi ilgilendiren okul duyurularını zamanında öğreniyorum.	172	11		Evet % 94
3	Öğrencimle ilgili konularda okulda rehberlik hizmeti alabiliyorum.	156	21	6	Evet, % 85,2
4	Okula ilettiğim istek ve şikâyetlerim dikkate alınıyor.	136	40	7	Evet, % 74,3
5	Okulda yabancı kişilere karşı güvenlik önlemleri alınmaktadır.	155	26	2	Evet, % 84,7
6	Okulda bizleri ilgilendiren kararlarda görüşlerimiz dikkate alınır.	151	28	4	Evet, % 82,5
7	E-Okul Veli Bilgilendirme Sistemi ile okulun internet sayfasını düzenli olarak takip ediyorum.	90	60	33	Evet, % 49,2
8	Çocuğumun okulunu sevdiğini ve öğretmenleriyle iyi anlaşmışımı düşünüyorum.	170	13		Evet, % 92,9
9	Okul, teknik araç ve gereç yönünden yeterli donanıma sahiptir.	103	68	12	Evet, % 56,3
10	Okul her zaman temiz ve bakımlıdır.	119	62	2	Evet % 65
11	Okul binası ve diğer fiziki mekânlar yeterlidir.	86	78	19	Evet % 47
12	Okulumuzda yeterli sayıda sanatsal ve kültürel faaliyetler düzenlenmektedir.	80	71	32	Kismen % 43,7
13	Okulda beklentilerime yönelik çalışmalar yapılmaktadır.	91	80	12	Evet, % 49,7
GENEL DEĞERLENDİRME					
14	Okulumuzun Olumlu (başarılı) ve Olumsuz (başarısız) Yönlerine İlişkin Görüşleriniz.				
		Olumlu (Başarılı) yönlerimiz	Olumsuz (başarısız) yönlerimiz		
1		İdareci ve öğretmenlerin ilgili, özverili olması ve kolay iletişim kurulabilmesi	Okulun lise ile aynı bahçede olması		
2		Güvenli bir okul olması	Kantinde sağlıksız ürünlerin de satılması		
3		Sınıftaki öğrenci sayısının az, öğrenci başarısının yüksek olması	Okul bahçesinin zemini yağmurlu havalarda su birikintisi oluşması		
4		Bizi ilgilendiren okul duyurularının zamanında öğrenilmesi.	Tuvaletlerin temiz olmaması		
5		Öğrenci ve çözüm odaklı olunması	Kültürel ve sporsal ve sanatsal faaliyetlerin istenilen seviyede olmaması		

2.7. Kurum İçi Analiz

2.7.1. Örgütsel Yapı

Eşe ve Halil Erdoğan İlkokulu Teşkilat Şeması



Tablo 8. Okulda Oluşturulan Birimler

Görevler	Görevle İlgili bölüm, birim, kurul/komisyon	Görevle İlgili işbirliği(paydaşlar)	Hedef Kitle
Okul ve aile iş birliğini sağlamak, okula maddi kaynak oluşturmak	Okul Aile Birliği	Okul yönetimi, öğretmen ve diğer çalışanlar	Öğrenci
Eğitim-öğretimin planlanması ve yönetim ile ilgili en üst karar alma organı	Öğretmenler Kurulu	Okul Yönetimi, Öğretmenler	Öğrenci
Satın alma ile ilgili işlemler	Satın Alma Komisyonu	Okul Yönetimi	-
Öğrenci sosyal ve kişilik hizmetlerinin planlanması ve geliştirilmesi	Psikolojik Danışma ve Rehberlik Hizmetleri Yürütme Komisyonu	Rehberlik Servisi, Sınıf Rehber Öğretmenleri, Okul Yönetimi	Öğrenci
Öğrenci davranışlarının değerlendirilmesinin yapılması, gerekli yaptırım ve ödüllendirme işlemlerinin yapılması.	Öğrenci Davranışları Değerlendirme Kurulu	Okul Yönetimi, Rehberlik Servisi, Sınıf Rehber Öğretmenleri	Öğrenci
Sosyal etkinliklerin planlanması ve uygulanması	Sosyal Etkinlikler Kurulu	Okul Yönetimi, Okul Aile Birliği	Öğrenci
Paylaşımçı ve iş birliğine dayalı yönetim anlayışıyla eğitim-öğretimin niteliğini ve öğrenci başarısını artırmak, okulun fizikî ve insan kaynaklarını geliştirmek, öğrenci merkezli eğitim yapmak, eğitimde planlı ve sürekli gelişim sağlamak	Okul Gelişim Yönetim Ekibi	Okul Yönetimi, Öğretmenler, Veliler	Öğrenci

2.7.2. İnsan Kaynakları

Okulumuzun insan kaynakları yönetime ilişkin temel politika ve stratejileri Millî Eğitim Bakanlığının politika ve stratejisine uyumlu olarak “Çalışanların Yönetimi Süreci” kapsamında yürütülmektedir. İnsan kaynaklarına ilişkin politika ve stratejiler okulumuzun kilit süreçleri ile uyum içerisindedir. Okulumuzun kilit süreçleri Okul Gelişim Yönetim Ekibinde “Eğitim-Öğretim Süreci”, ‘Okul-Veli ve Öğrenci İş birliği Süreci’ olarak belirlenmiştir.

Kanun ve yönetmeliklerde belirtilen ders saati sayısına ve norm kadro esasına göre insan kaynakları planlaması yapılmaktadır.

Çalışanın işten ayrılması (emekli olma, yer değiştirme) durumunda, yerine atama Millî Eğitim Bakanlığı prosedürleri doğrultusunda yapılmaktadır. Çalışanların kısa süreli (rapor, izin vb.) ayrılmaları durumunda ise dersin boş geçmemesi için gerekli planlama yapılmaktadır. Yönetici veya dersi boş olan öğretmenler derslere girmektedir.

İş dağılımı yapılmadan önce çalışanların (yazılı veya sözel olarak) istekleri göz önüne alınarak ders planlamaları ve nöbet uygulamaları yapılmaktadır. Çeşitli görevlendirilmelerde ve görev dağılımında çalışanların uzmanlık alanları ve yetkinlikleri esas alınmaktadır.

Çalışanların bilgi birikimi ve yeteneklerini artırmak, performans gelişimlerini sağlamak amacıyla hizmet içi eğitimler planlanmakta ve uygulanmaktadır.

Çalışanlar Millî Eğitim Bakanlığı mevzuatındaki değişikliklere göre bilgilendirilmekte, öğretmenlere yapılan anketlerde ihtiyaç duyulan konularla ilgili programlar Milli Eğitim Müdürlüğü ile iş birliğine gidilip hizmet içi eğitim planları yapılmaktadır. Misyon ve Vizyonumuzdaki değerlere ulaşmak için çağdaş eğitim anlayışı ve çağdaş eğitim kalitesinde eğitim yapabilmek amacıyla çalışanlara kurumumuz örgüt kültürüne uygun, hizmet içi eğitimleri verilmektedir. Öğretmenlerimizin bireysel düzeyde ilgi ve yetenekleri doğrultusunda ders dışı etkinlikler, sosyal kulüpler, ders dağıtım çizelgeleri planlanmaktadır. Ekip düzeyinde ise örgüt kültürünü yansıtmak, bireysel farklılıklara önem vermek ve takım ruhuna sahip olmak ilkelerimizle hareket eden, birbirleri ile iş birliğine açık öğretmenlerimiz tarafından öğrenme olanakları oluşturulmakta ve katılıma özendirilmektedir. Öğrenme faaliyetlerine ilişkin bilgiler çeşitli ortamlardan elde edilmektedir. Çalışanların kendilerini geliştirmeleri amacıyla öğrenme faaliyetleri desteklenmekte ve seminer, toplantı, eğitim vb. katılmaları sağlanmaktadır.

Okul yöneticilerimiz, çalışanların katılımını (örneğin okul içi seminer, konferans ve törenler düzenlenerek özendirilmesi) performanslarını doğru değerlendirerek, çalışanların başarılarını paylaşarak, onların kendilerini ortaya koymaları için olanak yaratarak, kendilerini tanıtmaya süreçlerinde önderlik ederek, çalışanların katılımını özenli hale getirmekte ve desteklemektedir.

Yöneticilerimiz, insan kaynaklarına ilişkin, politika, strateji ve planların oluşturulmasını ve bu sürece çalışanların katılımını, öncelikle çalışanlarını tanımayla

başlayan süreçte, onların yeterliliklerini göz önüne alarak, doğru görevlendirmeler de bulunarak ödül mekanizmasını sağlarlar. Okulumuzda çalışanların ekip çalışmalarını özendirmek amacıyla eğitim verilmekte özellikle yeni oluşturulan performans değerlendirme sisteminde iyileştirme çalışmalarına katılım, ekip sorumluluğu üstlenme yetkinlik olarak alınmıştır. Bununla birlikte okulumuzda sosyal kulüple, Okul Gelişim Yönetim Ekibi, kurul, komisyon, kriter ekipleri ve komiteler ekip çalışmalarına örnek olarak verilebilir. Okul yöneticilerimiz, iletişim gereksinimlerini anket, soru-cevap, birebir görüşme yöntemi ile saptarlar. Bu çerçevede iletişim politikalarını oluştururlar. Oluşan politika doğrultusunda teknolojiyi yakın takip edip, bu teknolojiyi okula getirerek kullanırlar. Yukarıdan aşağıya, aşağıdan yukarıya ve yatay iletişim kanallarını düzenledikleri etkinliklerle oluştururlar (özel toplantılar, seminerler, piknik vb.). Bu kanalların sürekli açık olup olmadığını denetleyerek, doğru zamanda doğru müdahalelerde bulunarak, okulun hedeflerini gerçekleştirmek amacıyla kullanırlar.

Okul yöneticilerimiz, çalışanların görevleri ile ilgili kararları, duyduğu güvenle tam yetkilendirip, bu kararların içinde olarak cesaret vermektedirler.

Okul yöneticilerimiz okul içindeki dağılımında ilgili mevzuatlara dayanarak demokratik, laik, yenilikçi, çağdaş, özveri ilkelerini uygular. Okulun Misyon ve Vizyonuna uygun öncü kurumlardan biri olması için maddi, manevi her türlü katkıyı sağlar.

Yöneticilerimiz, çalışanların kararlara katılımını, yenilikçi ve yaratıcı girişimleri çalışanların fikirlerine saygı duyarak, ön yargısız, dinleyerek doğru ve özel zaman yaratarak onları cesaretlendirmekte ve bunları desteklemektedirler.

Yöneticilerimiz, kariyer geliştirme sürecini çalışanların yetenekleri doğrultusunda görev vererek, istekli hale getirerek, özenti sağlayarak verimli olunabilecek, doğru zamanda doğru kararları alabilecek, öğrenciyi istenilen sürekli gelişme ile Atatürk'ün izinde başarılı saygılı ve öz değerlerini önemseyen, koruyan yeni nesil yetiştirmek üzerine tasarlar.

Okul yöneticilerimiz, sosyal, kültürel ve sportif faaliyetleri çalışanları iyi organize ederek öğrencilere bu tip etkinliklerin sağlayacağı bedensel ve ruhsal yararları doğru anlatarak özendirmekte, sosyal ve kültürel tüm faaliyetlerinde tam katılımı esas almaktadır. Bu çerçevede okul içinde yazılı ve sözlü güncel duyurularla en üst makamların da katılımlarını sağlayarak, faaliyetlere önem vererek, takdir ederek,

ödüllendirerek desteklemektedir. Okulumuz insan kaynaklarına ait bilgiler aşağıya çıkarılmıştır:

Tablo 9. Çalışanların Görev Dağılımı

S. NO	ÜNVAN	GÖREVLERİ
1	Okul Müdürü	<ol style="list-style-type: none">1. Kanun, tüzük, yönetmelik, yönerge, program ve emirlere uygun olarak görevlerini yürütmeye,2. Okulu düzene koyar. Denetler.3. Okulun amaçlarına uygun olarak yönetilmesinden, değerlendirilmesinden ve geliştirmesinden sorumludur.4. Okul müdürü, görev tanımında belirtilen diğer görevleri de yapar.
2	Müdür Yardımcısı	<ol style="list-style-type: none">1. Okulun her türlü eğitim-öğretim, yönetim, öğrenci, personel, tahakkuk, ayniyat, yazışma, sosyal etkinlikler, yatılılık, bursluluk, güvenlik, beslenme, bakım, nöbet, koruma, temizlik, düzen, halkla ilişkiler gibi işleriyle ilgili olarak okul müdürü tarafından verilen görevleri yapar2. Müdür yardımcıları, görev tanımında belirtilen diğer görevleri de yapar.
3	Öğretmenler	<ol style="list-style-type: none">1. Dersler ilkokullarda sınıf, ortaokul ve imam hatip ortaokulunda alan öğretmenleri tarafından okutulur.2. Öğretmenler, kendilerine verilen sınıfın veya şubenin derslerini, programda belirtilen esaslara göre plânlamak, okutmak, bunlarla ilgili uygulama ve deneyleri yapmak, ders dışında okulun eğitim-öğretim ve yönetim işlerine etkin bir biçimde katılmak ve bu konularda kanun, yönetmelik ve emirlerde belirtilen görevleri yerine getirmekle yükümlüdürler.3. İlkokullarda Sınıf öğretmenleri, okuttukları sınıfı bir üst sınıfta da okuturlar.4. İlkokullarda yabancı dil dersi ile din kültürü ve ahlak bilgisi dersinin alan öğretmenince okutulması esastır.5. Derslerini alan öğretmeni okutan sınıf öğretmeni, bu ders saatlerinde yönetimce verilen eğitim-öğretim görevlerini yapar.6. Okul yönetimince düzenlenen nöbet çizelgesine göre kendi devresinde nöbet tutmaları sağlanır.7. Resmî Gazete, Tebliğler Dergisi, genelge ve duyurulardan elektronik ortamda yayımlananları Bakanlığın web sayfasından takip eder.8. Elektronik ortamda yayımlanmayanları ise okur, ilgili yeri imzalar ve uygularlar.9. Öğretmenler dersleri ile ilgili araç-gereç, laboratuvar ve işliklerdeki eşyayı, okul kütüphanesindeki kitapları korur ve iyi kullanılmasını sağlarlar.

4 Yardımcı Hizmetler Personeli	<ol style="list-style-type: none"> 1. Yardımcı hizmetler sınıfı personeli, okul yönetimince yapılacak plânlama ve iş bölümüne göre her türlü yazı ve dosyayı dağıtır ve toplar. 2. Başvuru sahiplerini karşılar ve yol gösterir, hizmet yerlerini temizler. 3. Okula getirilen ve çıkarılan her türlü araç-gereç ve malzeme ile eşyayı taşıma ve yerleştirme işlerini yapmakla yükümlüdürler. 4. Bu görevlerini yaparken okul yöneticilerine ve nöbetçi öğretmene karşı sorumludurlar. 5. Kalorifer dairesi ve tesisleri ile ilgili hizmetleri yapar. 6. Kaloriferin kullanılmadığı zamanlarda okul yönetimince verilecek işleri yapar. 7. Müdürün vereceği hizmete yönelik diğer görevleri de yapar.
---------------------------------------	--

Tablo 10. İdareci/Öğretmenlerin Hizmet Süresine İlişkin Bilgiler

İdareci/Öğretmen Hizmet Durumu						
	0-5 YIL	6-10 YIL	11-15 YIL	16-20 YIL	21-25 YIL	25+
İdareci				1		1
Öğretmen		6	1	5	3	5

Tablo 11. Okulda Oluşan Yönetici Sirkülasyonu Oranı

	Yıl İçerisinde Okul/Kurumdan Ayrılan Yönetici Sayısı			Yıl İçerisinde Okul/Kurumda Göreve Başlayan Yönetici Sayısı		
	2021	2022	2023	2021	2022	2023
TOPLAM	0	0	1	0	0	1

Tablo 12. Okulda Gerçekleşen Öğretmen Sirkülasyonunun Oranı

	Yıl İçerisinde Kurumdan Ayrılan Öğretmen Sayısı			Yıl İçerisinde Kurumda Göreve Başlayan Öğretmen Sayısı		
	2021	2022	2023	2021	2022	2023
TOPLAM	0	0	0	2	0	2

Tablo 13. Okuldaki Mevcut Hizmetli/ Memur Sayısı

Sıra Nu.	Görevi	Erkek	Kadın	Eğitim Durumu	Hizmet Yılı
1	Memur	1		Ön Lisans/ Yüksekokul	25
2	Hizmetli	1		Ortaokul	9
3	Hizmetli		1	İlkokul	5

Tablo 14. İdareci/Öğretmenlerin Katıldığı Hizmet İçi Programları Sayısı

Sıra Nu	Adı ve Soyadı	Görevi	Katıldığı Hizmet İçi Program Sayısı
1	Yılmaz GÜLEN	Müdür	65
2	Canan ÖZDEMİR	Müdür Yardımcısı	70
3	Ali TAŞAVLI	Sınıf Öğretmeni	30
4	Mahir NARİN	Sınıf Öğretmeni	46
5	Mesut ESENDERE	Sınıf Öğretmeni	29
6	İsmail ERTUĞRUL	Sınıf Öğretmeni	81
7	Mehmet DOĞRUL	Sınıf Öğretmeni	44
8	Fatma KARSLI	Sınıf Öğretmeni	41
9	Mehmet SEZER	Sınıf Öğretmeni	29
10	Ayşe URHAN	Sınıf Öğretmeni	40
11	Zeliha Kübra ÇAKIR	Sınıf Öğretmeni	45
12	Abdil YILMAZ	Sınıf Öğretmeni	34
13	Azize AYDUĞAN ÖZUSTA	Sınıf Öğretmeni	29
14	Ali Şen ÇETİNKAYA	Sınıf Öğretmeni	64
15	Ebru GÜLER	Sınıf Öğretmeni	26
16	Davut YILDIRIM	Sınıf Öğretmeni	37
17	Mehtap ÖZYURT	Sınıf Öğretmeni	77
18	Fatma KARAGÜR	Sınıf Öğretmeni	49
19	Alime KILIÇ	Sınıf Öğretmeni	22
20	Ahmet TURAN	Rehber Öğretmeni	86
21	Ayşe ARMAĞAN KARAPINAR	İngilizce Öğretmeni	41
22	Celalettin ERDOĞAN	İngilizce Öğretmeni	20

Tablo 15. Okul Rehberlik Hizmetleri

Mevcut Kapasite				Mevcut Kapasite Kullanımı ve Performans					
Psikolojik Danışman Norm Sayısı	Görev Yapan Psikolojik Danışman Sayısı	İhtiyaç Duyulan Psikolojik Danışman Sayısı	Görüşme Odası Sayısı	Danışmanlık Hizmeti Alan			Rehberlik Hizmetleri İle İlgili Düzenlenen Eğitim/Paylaşım Toplantısı vb. Faaliyet Sayısı		
				Öğrenci Sayısı	Öğretmen Sayısı	Veli Sayısı	Öğretmenlere Yönelik	Öğrencilere Yönelik	Velilere Yönelik
1	1	2	1	80	19	20	8	6	7

2.7.3. Teknolojik Düzey

Teknolojinin önemi ve çağdaş eğitim anlayışımızdan hareketle öğretmenlerimiz, ders ortamında Akıllı Tahta, bilgisayar, mikroskop, fotokopi makinesi, internet ve baskı makinesi vb. araç-gereçleri ihtiyaç duyduklarında kullanmaktadırlar.

İnternet okulumuzdaki tüm akıllı tahtalara ve bilgisayarlara ulaşmaktadır. İdarecilerimizin odalarında, öğretmenler odasında ve bazı sınıflarımızda bilgisayar kullanılmaktadır. Ayrıca tüm sınıflarımızda akıllı tahta mevcuttur. Okulumuzda öğrenciye soru çözme, konu öğrenme, deney yapma ve uygulanan ölçme değerlendirme sınavlarındaki eksikliklerini görme ve telafi etme imkânı sağlanmaktadır. Okulumuzda günün şartlarına ve ekonomik koşullarına uygun olmayan araç-gereçler yenileri ile değiştirilmektedir. Açığa çıkan kullanım fazlası araçlar imkânları olmayan okullara hibe edilmektedir. Okulumuz bilgi ve bilgi birikimi kavramlarını önemseyerek öğrenci ve çalışanlarla ilgili gerekli bilgileri düzenli ve sistemli bir biçimde dosyalamaktadır.

Üst yönetimden gelen ve okul içerisinde gerekli olan bilgiler paydaşlara yazılı imza sirküleriyle, DYS' den, SMS ve sözlü olarak duyurulmaktadır.

Okulumuza kayıt olan öğrenciler için hazırlanan öğrenci bilgi formları dosyalanarak e-okul yönetim bilgi sistemine kaydedilmektedir. Bu sisteme okul idaresi yetkilileri kendi görev tanımları içinde ulaşabilmekte ve bilgiler güncellenmektedir.

Okulumuzda çalışanlarla ilgili bilgiler yasal mevzuat doğrultusunda üst kurumdan gelen atama, özlük dosyaları teslim alınarak personel ile ilgili kademe, terfi işlemleri bilgi-işlem merkezinde işlenmektedir. Öğretmen özlük dosyalarında tüm bilgiler arşivlenmekte ve yedeklenmektedir.

Ayrıca kurumumuzda tüm paydaşlara ait gizlilik içeren yazı ve işlemler Okul Müdürü tarafından özel olarak arşivlenmektedir. Öğrenciyi ilgilendiren not ve davranış notu çizelgeleri, bu bilgiler; öğretmenlerin yaptığı planlar aracılığı ile şube, zümre ve çeşitli toplantılarla öğretmen, veli ve öğrencilerle paylaşılmaktadır.

Öğrenci ve velinin bilgiye ulaşımı; duyuru panoları, birebir görüşmeler, web sayfası, e-okul veli bilgilendirme sistemi ve toplantılar ile sağlanmaktadır. Çalışanların bilgiye erişimi ise birebir görüşmeler, internet, duyurular, panolar ve dosyalar ile gerçekleştirilmektedir. İdareciler, kendi alanlarını ilgilendiren öğrenci bilgilerini e-okul yönetim bilgi sistemine aktarmakta ve kullandıkları şifre ile bu bilgilere ulaşmaktadır.

Okul yöneticilerimiz okulu eğitimi ve toplumu etkileyecek teknolojik gelişmeleri ihtiyaçlar doğrultusunda belirler ve imkânlar doğrultusunda karşılarlar. Hedefe yakınlık derecesine göre de öncelik sırasına koyarak değerlendirirler. Sürekli takip ettikleri gelişmeleri kendilerinde bulunan teknoloji ile karşılaştırır ve zamanında eskien teknoloji ürünlerini kullanılmaz hale gelmeden önce değiştirirler.

Okulumuzda atıkların azaltılmasına yönelik bilinçli kullanım için gerekli eğitimler verilmektedir. Okulumuzda olumsuz küresel kirlenmeye etki eden ürün kullanılmamaktadır. Toplanan pil, pet şişe, kâğıt ve kutular ilgili birimlere gönderilmektedir. Ayrıca Fen Bilimleri derslerinde, atık maddelerden proje geliştirmede yararlanılmaktadır.

Okulumuzda toplum sağlığını ilgilendiren, çalışanlara ve öğrencilerimize zarar verebilecek zararlı ve atık maddeler kullanılmamaktadır.

Tablo 16. Okulun Fiziki Alt Yapısı

SIRA NO	FİZİKİ İMKÂNIN ADI	SAYISI	İHTİYAÇ
1	Müdür Odası	1	-
2	Müdür Yardımcısı Odası	1	-
3	Memur Odası	1	-
4	Öğretmenler Odası	1	-
5	Rehberlik Servisi	1	-
6	Hizmetli Odası	1	-
7	Spor Odası	-	1
8	Derslikler	17	-
9	Bilgisayar Laboratuvarı	-	-
10	Fen Bilgisi Laboratuvarı	-	-
11	Akıl ve Zekâ Oyunları Atölyesi	1	-
12	Robotik Kodlama Atölyesi	-	-
13	Kütüphane ve Okuma Atölyesi	1	-
14	Çok Amaçlı Salon(Yemek Salonu)	1	-
15	Müzik Odası	-	1
16	Resim Odası	-	1
17	Destek Eğitim Odası	2	-
18	Veli Görüşme Odası	-	1
19	Spor Salonu	-	1
20	Konferans Salonu	-	1
21	Arşiv	1	-
22	Depo	1	-
23	Kantin	1	-

2.7.4. Mali Kaynaklar

Okulumuzun yıllık bütçe gelirleri Okul Aile Birliğine yapılan veli bağışları, kantin kira gelirleri, çocuk kulübü gelirlerinden oluşmaktadır. Okulumuz bütçesi oluşturulurken çalışanlar bilgilendirilmektedir. Toplantılarda bireysel ve grup olarak belirlenen ihtiyaçlar okulumuz finansal kaynaklarından sağlanmaktadır.

Yatırımlar, okulumuzun politika ve stratejilerini destekleyecek doğrultuda öncelikli ihtiyaçlarına göre planlanmakta, satın alma komisyonu tarafından teklifler alınmakta, EKAP modülü üzerinden ihaleye en uygun fiyat değerlendirilerek uygun teklif seçilmektedir. Alınan hizmet ve araç-gereçler, muayene ve teslim alma komisyonu tarafından teslim alınarak ilgili demirbaş defterine kaydedilmektedir.

Okulumuzda araç-gereçler ekonomik olarak tasarruf tedbirlerine uygun biçimde değerlendirilmektedir. Finansal kaynakların tasarrufuna yönelik tedbirler de alınmaktadır.

Finansal risklerinin oluşumuna yönelik tasarruf tedbirleri alınmakta, ortaya çıkabilecek bütçe açığı çalışanlara duyurulmakta ve alınan kararlar doğrultusunda Okul Aile Birliği ile iş birliğine gidilerek kaynak sağlanmaktadır. Eğitim-öğretim kalitemizin ve kurum kültürümüzün istendik davranışa yönelik gelişimini sağlamak için öğrenci, veli ve iş birliği yapılan kuruluşlarla sinerji yaratılarak birlikte çalışmalar yapılmaktadır. İş birliği yapılan kuruluşlarla çeşitli toplantılar ve birebir görüşmelerle bilgilendirmeler yapılmaktadır. Süreç iyileştirme ekiplerine bu kuruluşların temsilcilerinin de katılımları sağlanmaktadır.

Diğer iş birlikçilerimiz ile Okul Aile Birliği çalışanları, Okul Gelişim Yönetim Ekibi ve toplantılarda birlikte olunarak bilgi birikimi aktarılmaktadır. Ayrıca tüm gelir ve giderler TEFBİS sistemine işlenmektedir.

Tablo 17. Okul Kaynak Tablosu

Kaynaklar	2024	2025	2026	2027	2028
Genel Bütçe	150 000	250 000	350 000	420 000	500 000
Okul Aile Birliği	60 000	100 000	250 000	330 000	400 000
Çocuk Kulübü Gelirleri	210 000	300 000	400 000	510 000	600 000
Kira Gelirleri	48 000	70 000	150 000	200 000	250 000
Diğer	50 000	90 000	150 000	250 000	300 000
TOPLAM	518 000	810 000	1 300 000	1 710 000	2 050 000

Tablo 18. Harcama Kalemi

Harcama Kalemi	Çeşitleri
Personel	Güvenlik personelinin ücret, vergi, sigorta vb. giderleri
Bakım- Onarım	Okul/kurum binası ve tesisatlarıyla ilgili her türlü küçük onarım; makine, bilgisayar, yazıcı vb. bakım giderleri
Sosyal- Sportif Faaliyetler	Etkinlikler ile ilgili giderler
Temizlik	Temizlik malzemeleri alımı (sıvı sabun, peçete, yüzey temizleyici, tuvalet kâğıdı)
Kırtasiye	Her türlü kırtasiye ve sarf malzemesi giderler

Tablo 19. Gelir/Gider Tablosu

Harcama Kalemleri	2021		2022		2023	
	Gelir	Gider	Gelir	Gider	Gelir	Gider
Personel	-	570	-	-	-	20 000
Bakım- Onarım	-	5 335	-	28 199	-	68 501
Temizlik	-	-	-	1000	-	1 096
Kırtasiye	-	750	-	435	-	6 060
TOPLAM	8 895	6 755	75 675	29 634	144 627	95 657

2.7.5 İstatistikî Veriler

Tablo 20. Son 3 Yıla Ait Öğrenci Sayıları

SINIFLAR	2020-2021			2021-2022			2022-2023		
	E	K	T	E	K	T	E	K	T
1.SINIFLAR	47	48	95	63	52	115	39	50	89
2.SINIFLAR	61	40	101	45	48	93	65	53	118
3.SINIFLAR	65	55	120	64	40	104	52	47	99
4.SINIFLAR	55	39	94	63	56	119	65	40	105
ANASINIFI	27	28	55	28	27	55			
TOPLAM	255	210	465	263	223	486	221	190	411

Tablo 21. Öğretmen Başına Düşen Öğrenci Sayıları

SINIFLAR	2020-2021	2021-2022	2022-2023
1.SINIFLAR	23	28	22
2.SINIFLAR	25	23	29
3.SINIFLAR	30	26	24
4.SINIFLAR	23	29	26
ANASINIFI	18	18	

Tablo 22. Devamsız Öğrenci Sayıları

DEVAMSIZ ÖĞRENCİ SAYILARI		
Yıllar	Sürekli Devamsız Öğrenci Sayısı	Devamsızlıktan Sınıfta Kalan Öğrenci Sayısı
2020-2021	0	0
2021-2022	0	0
2022-2023	0	0

Tablo 23. Sınıf Tekrarı Yapan Öğrenci Sayıları

SINIF TEKRARI YAPAN ÖĞRENCİ SAYILARI		
Yıllar	Öğrenci Sayısı	Sınıf Tekrarı yapan öğrenci sayısı
2020-2021	465	2
2021-2022	486	1
2022-2023	411	1

Tablo 24. Okul Rehberlik Servisi Çalışmaları

OKUL REHBERLİK SERVİSİ ÇALIŞMALARI						
SORUN ALANLARI	2020-2021		2021-2022		2022-2023	
	K	E	K	E	K	E
Sağlık Sorunları	1	2	2	5	1	3
Okulla İlgili Sorunlar		1	4	6	1	5
Aile ile İlgili Sorunlar		3		1		1
Kişisel Alanla ilgili Sorunlar	7	11	11	38	15	31
Arkadaşlık Sorunları	8	20	13	57	7	19
Sosyal- Ekonomik Sorunlar	2	3	1	1	1	2
Toplam	18	40	31	108	25	61

Tablo 25. Sosyal ve Kültürel Etkinlikler

SOSYAL ETKİNLİK KULÜPLERİ		
Yıllar	Sosyal kulüp sayısı	Kulüp çalışmalarında yapılan etkinlikler
2020-2021	16	İlköğretim Haftası, Çevre temizliği yarışması, Atık Pil ve Atık Kâğıt Toplama Yarışması, Yerli Malı, El Sanatları, Sergi, Spor Müsabakaları
2021-2022	16	İlköğretim Haftası,
2022-2023	16	İlköğretim Haftası, Çevre temizliği yarışması, Atık Pil ve Atık Kâğıt Toplama Yarışması, Yerli Malı, El Sanatları, Sergi, Spor Müsabakaları

Tablo 26. Okulun Etkinlikleri

DÜZENLENEN KÜLTÜREL ETKİNLİKLER		
Yıllar	Etkinlik Adı	Katılımcı Sayısı
2020-2021	Okuma Bayramı, Yılsonu Etkinlikleri	465
2021-2022	-	-
2022-2023	Okuma Bayramı, Yılsonu Etkinlikleri	405

Tablo 27. Yerleşim Alanı ve Derslikler

Yerleşim		
Toplam Alan (m ²)	Bina Alanı (m ²)	Bahçe alanı (m ²)
5240	2360	2880
Sosyal Alanlar		
Tesisin adı	Kapasitesi (Kişi Sayısı)	Alanı(m ²)
Kantin	30	60
Çok Amaçlı Salon	100	150
Spor Tesisleri		
Tesisin adı	Kapasitesi	Alanı
Basketbol Sahası	1	Standart
Futbol Sahası	1	Standart
Voleybol Sahası	1	Standart
Geleneksel Oyun Alanları	5	Standart

2.8. Çevre Analizi (PESTLE)

PESTLE Analizi, politik (siyasi), ekonomik, sosyal ve teknolojik faktörlerin incelenerek önemli ve hemen harekete geçirilmesi gerekenleri tespit etmek ve bu faktörlerin olumlu (fırsat) veya olumsuz (tehdit) etkilerini ortaya çıkarmak için yapılan bir analizdir. Politik, ekonomik, sosyal ve teknolojik değişimlerin sakıncalı(tehdit) taraflarından korunmak, avantajlı (fırsat) taraflarından yararlanmaya çalışmaktır. Okulumuz politik, ekonomik, sosyal ve teknolojik alanlardaki çevre değişkenlerini değerlendirmiş, bu değişkenlerin okulun gelişimine nasıl katkı sağlayacağını ya da okul gelişimini nasıl engelleyeceğini belirlemiştir. Bu değişkenlerden okulumuzun gelişimine katkı sağlayacak olanlar bir fırsat olarak değerlendirilmiştir. Bunun yanı sıra okul gelişimini engelleyebilecek olan değişkenler ise tehdit olarak alınmış ve planlama yapılırken bu tehditler göz önünde bulundurulmuştur. Sosyal faktörler çevrenin sosyokültürel değerleri ve tutumları ile ilgilidir. Bu değer ve tutumlar okulumuzun çalışanları ve hizmet sunduğu kesimler açısından önemlidir. Çünkü bu konular örgütün stratejik hedeflerini, amaçlarını etkileyebilir, kurum açısından bir fırsat ya da tehdit oluşturabilir. Sosyal açıdan çevre analizi yapılırken kurumun bulunduğu çevredeki yaşantı biçimi, halkın kültürel düzeyi, toplumsal gelenekler vb. konular dikkate alınmalı,

bu konuların kurum açısından bir fırsat mı yoksa tehdit unsuru mu olduğu tespit edilmelidir.

Teknolojik alandaki hızlı gelişmeler, telefon, radyo, televizyon ve internet gibi günümüz haberleşme araçları çevrede olup bitenlerden zamanında haberdar olma olanakları yanında, yazılı haberleşmenin ifade güçlüklerini ortadan kaldırmış, hatta birtakım olayları görerek anında izleyebilme olasılığını gerçekleştirmiş bulunmaktadır.

Tablo 28. PESTLE (Çevre) Analizi

POLİTİK VE YASAL ETKENLER	EKONOMİK ETKENLER
<ul style="list-style-type: none">*Millî Eğitim Bakanlığı ve İl ve İlçe Milli Eğitim Müdürlüğü 2019-2023 Stratejik Planlarının incelenmesi*Yasal yükümlülüklerin belirlenmesi*Personelin yasal hak ve sorumlulukları*Oluşturulması gereken kurul ve komisyonlar.*Okul çevresindeki politik durum*Öğrencilerin değişik ihtiyaçlarına, doğal yeteneklerine ve ilgi alanlarına odaklanması*Okulumuzun bulunduğu çevrenin, eğitime-öğretime erişebilirlik hakkında zorunlu eğitimi aşan beklentileri	<ul style="list-style-type: none">*Okulun bulunduğu çevrenin genel gelir durumu*İş kapasitesi*Okulun gelirini arttırıcı unsurlar*Okulun giderlerini arttırıcı unsurlar*Tasarruf sağlama imkânları*İşsizlik durumu*Mal-ürün ve hizmet satın alma imkânları*Kullanılabilir gelir*Velilerin sosyoekonomik düzeyi*Bilginin, refaha ve mutluluğa ulaşmada itici güç olarak belirmesi*Toplum kavramında, internet kullanımı sonucunda meydana gelen değişiklikler*Çalışanlarda değişik becerilerin ve daha fazla esnekliğin aranmasına yol açan küreselleşme ve rekabetin gittikçe arttığı ekonomi*İstihdamda geleneksel alanlardan bilgi ve hizmet sektörüne kayış*Vasıfsız işlerdeki düşüş ve istihdam için gerekli nitelik ve becerilerdeki artış*Kariyer yönü ve istihdamda değişiklikler içeren yeni kariyer yapıları

SOSYO-KÜLTÜREL ETKENLER	TEKNOLOJİK ETKENLER
<ul style="list-style-type: none"> *Kariyer beklentileri *Ailelerin ve öğrencilerin bilinçlenmeleri *Aile yapısındaki değişimler (geniş aileden çekirdek aileye geçiş, erken yaşta evlenme vs.) *Nüfus artışı *Göç *Nüfusun yaş gruplarına göre dağılımı *Doğum ve ölüm oranları *Hayat beklentilerindeki değişimler (Hızlı para kazanma hırısı, lüks yaşama düşkünlük, kırsal alanda kentsel yaşam) *Birçok geleneksel sosyal yapının etkisinin azalması 	<ul style="list-style-type: none"> *Millî Eğitim Bakanlığı teknoloji kullanım durumu, *e- devlet uygulamaları *e-öğrenme, e-akademi, e-okul, Eba, Uzem internet olanakları *Okulun sahip olmadığı teknolojik araçlar bunların kazanılma ihtimali *Çalışan ve öğrencilerin teknoloji kullanım kapasiteleri, *Öğrenci ve çalışanların sahip olduğu teknolojik araçlar *Teknoloji alanındaki gelişmeler *Okulun yeni araçlara sahip olma imkânları *Teknolojinin eğitimde kullanım, *Teknolojinin ilerlemesinin, yayılmasının ve benimsenmesinin artması *Bilginin hızlı üretimi, erişilebilirlik ve kullanılabilirliğinin gelişmesi *Teknolojinin sağladığı yeni öğrenme ve etkileşim-paylaşım olanakları
ÇEVRESEL ETKENLER	
<ul style="list-style-type: none"> *Yeşil Alan Çoğaltma Çalışmaları *Çocukların Park Alanlarının Eksikliği *Hayvanlara Ait Alanların Eksikliği 	

2.9. GZFT Analizi

Okulumuzun temel istatistiklerinde verilen okul künyesi, çalışan bilgileri, bina bilgileri, teknolojik kaynak bilgileri ve gelir gider bilgileri ile paydaş anketleri sonucunda ortaya çıkan sorun ve gelişime açık alanlar iç ve dış faktör olarak değerlendirilerek GZFT tablosunda belirtilmiştir. Dolayısıyla olguyu belirten istatistikler ile algıyı ölçen anketlerden çıkan sonuçlar tek bir analizde birleştirilmiştir.

Kurumun güçlü ve zayıf yönleri donanım, malzeme, çalışan, iş yapma becerisi, kurumsal iletişim gibi çok çeşitli alanlarda kendisinden kaynaklı olan güçlülükleri ve zayıflıkları ifade etmektedir ve ayırmda temel olarak okul müdürlüğü kapsamından bakılarak iç faktör ve dış faktör ayrımı yapılmıştır.

İçsel Faktörler

Güçlü Yönler

Öğrenciler	► Öğrencilerimizin sosyal, kültürel ve sportif faaliyetlere katılmada istekli ve başarılı olması ► Sürekli devamsız öğrenci bulunmaması, devamsızlık ve disiplin olaylarının oldukça düşük seviyede olması
Çalışanlar	► Birbiriyle uyumlu, çalışkan, yeniliklere açık idareci ve öğretmen kadrosunun bulunması
Veliler	► Velilerimizin çocuklarının eğitimi konusunda istekli, gayretli ve özverili olması
Bina ve Yerleşke	► Okulumuzun fiziki imkânlarının yeterli olması ► Okul bahçesinin geniş ve kullanışlı olması
Donanım	► Her sınıfın internet ağının olması ve akıllı tahta olması
Bütçe	► Her türlü proje ve etkinliğe uygun maddi ve manevi şartların olması
Yönetim Süreçleri	► Deneyimli, çözüm odaklı, yeniliklere açık bir idari yapının olması
İletişim Süreçleri	► Birbiriyle uyumlu bir kadronun olması
Diğer	► Etkili ve çözüm odaklı bir rehberlik hizmetinin olması ► Okulumuzda normal (tekli) eğitim-öğretim yapılıyor olması ► Hizmetli personellerin çalışkan olması

Zayıf Yönler

Öğrenciler	► Öğrenci velilerimizin çoğunlukla memur olması nedeniyle öğrenci sirkülasyonunun (nakil gelen-giden) fazla olması
Çalışanlar	► Hizmetli personel sayısının yetersiz olması
Veliler	► Velinin aşırı müdahaleci yaklaşımı
Bina ve Yerleşke	► Öğle aralarında okul çevresinde yemek yenebilecek alanların yetersiz olması
Donanım	► Kapalı Spor Salonu bulunmaması
Bütçe	► Ekonomik kaynak yetersizliği, genel bütçe haricindeki sabit okul gelirinin sadece kantin kirası olması
Yönetim Süreçleri	► Öğretmen kadrosunun kıdemli olması nedeniyle değişime adaptasyonda sıkıntı çekilmesi.
İletişim Süreçleri	► Proje, beceri üretme potansiyelinin düşük olması

Dışsal Faktörler

Fırsatlar

Politik	► Yerel Yönetimin eğitim hizmetlerine yönelik duyarlılığı
Ekonomik	► Gerektiğinde hayırseverlerin yardımda bulunması ve İl Milli Eğitim Müdürlüğü'nün gerekli desteği sunması
Sosyolojik	► Okulumuzun tercih edilen bir okul olması ► Velilerimizin eğitim ve kültür seviyesinin yüksek olması ► Rehberlik servisinin aktif çalışması
Teknolojik	► Bilgiye ulaşımın kolaylaşması

Mevzuat-Yasal	►Eğitimde sürekli değişen politikaların geliştirilmesi.
Ekolojik	►Okul çevresinde öğrenci davranışlarını olumsuz etkileyebilecek mekanların olmaması ►Çevrede gürültü kirliliğinin ve trafik sorununun olmaması ►Öğrencilerin okula ulaşımının kolay olması

Tehditler

Politik	►Yüksek teknolojiye sahip kurumlarla yaşanan rekabetin olumsuz etkilerinin eğitim ve öğretime yansımaları ►İlkokul ve lise olarak aynı bahçede olması.
Ekonomik	►Ekonomik kaynak yetersizliği.
Sosyolojik	►Çevredeki yapılaşmanın artmasından dolayı sınıf sayılarında artış oluşturması
Teknolojik	►Görsel ve yazılı basının eğitim çağı çocuk üzerindeki olumsuz etkisi ►İnternet bağımlılığının artması ►Bilişim ve bilgi sistemlerine yönelik tehditlerin olması (siber zorbalık)
Mevzuat-Yasal	►Sürekli değişen eğitim politikaları ve İlköğretim Kurumları Yönetmeliğinin öğrenci disiplini ile ilgili maddelerinin yetersizliği
Ekolojik	►Okulumuzun şehir merkezine, sinema, tiyatro vb sosyal alanlara uzak olması ►Ova Caddesi yolu orta refüj üzerindeki ağaçların karşıdan karşıya geçişlerde yayaların görüş mesafesini azaltması

3.GELECEĞE BAKIŞ

Okul Müdürlüğümüzün misyon, vizyon, temel ilke ve değerlerinin oluşturulması kapsamında öğretmenlerimiz, öğrencilerimiz, velilerimiz, çalışanlarımız ve diğer paydaşlarımızdan alınan görüşler, sonucunda stratejik plan hazırlama ekibi tarafından oluşturulan Misyon, Vizyon, Temel Değerler; okulumuz üst kurulana sunulmuş ve üst kurul tarafından onaylanmıştır.

3.1.Misyon

Milli ve manevi değerlerini benimseyen, cumhuriyet değerlerine sahip, bilimsel düşünen, özgüven ve özsaygısı yüksek, insan haklarına saygılı, toplumsal ve evrensel sorunların farkında olan, bu sorunlara çözüm üreten, barışçıl, aydın ve ileri görüşlü, bireyler yetiştirmek.

3.2.Vizyon

Okulun her noktasını öğrenme alanı olarak kullanan ve çok yönlü eğitimi bireysel olarak yapan eğitici kadrosuyla, okul ortamında kazandığı edinimleri yaşantılarıyla ilişkilendiren ve iç disiplini yüksek öğrenciler yetiştirmek.

3.3. Temel Değerler

- 1) Öğrencilerimizin öğrenmeyi öğrenmesi sağlamak.
- 2) Çağı yakalamak ve öğrencilerimizin de çağı yakalamaları için tüm gücümüzle çalışmak.
- 3) Birbirimize ve kendimize güvenmek.
- 4) Öğrencilerimize bir birey olarak saygı duymak onları koruyup gözetmek.
- 5) Farklılıklarımızın bilincinde olmak ve bunların birer zenginlik kaynağı olduğuna inanmak.
- 6) Sürekli olarak yeni öğrenme biçimlerine kendimizi adapte edecek beceriler geliştirmek.
- 7) Değişim ihtiyacı ile geçmiş değerlerimiz arasındaki dengeyi korumak.
- 8) Bilim, hepimizin rehberidir.

4. AMAÇ, HEDEF VE STRATEJİLERİN BELİRLENMESİ

Tema: Erişim ve Eğitim Öğretime Katılım

Amaç 1	<i>A.1 Öğrencilerin eğitim öğretime etkin katılımlarıyla donanımlı olarak bir üst öğrenime geçişi sağlanacaktır.</i>								
Hedef 1.1.	<i>H.1.1 Öğrenme kayıpları önleyici çalışmalar yapılarak azaltılacaktır.</i>								
Performans Göstergeleri	Hedefe Etkisi (%)	Başlangıç Değeri	2024	2025	2026	2027	2028	İzleme Sıklığı	Rapor Sıklığı
PG.1.1.1 İlkokullarda Yetiştirme Programına dâhil olan öğrencilerin Türkçe kazanımlarına ulaşma oranı (%)	25	%100	%100	%100	% 100	%100	%100	Yıllık	Yıllık
PG.1.1.2 İlkokullarda Yetiştirme Programına dâhil olan öğrencilerin Matematik kazanımlarına ulaşma oranı (%)	25	% 100	%100	%100	%100	%100	%100	Yıllık	Yıllık

PG.1.1.3 20 gün ve üzeri özürsüz devamsızlık yapan öğrenci oranı (%)	25	% 0.025	%0,025	%0,025	% 0	% 0	% 0	Yıllık	Yıllık
PG.1.1.4 20 gün ve üzeri özürsüz devamsızlık yapan öğrenci oranı (%)	25	% 0.025	%0.025	%0.025	% 0	% 0	% 0	Yıllık	Yıllık
Stratejiler	<p>S.1 Öğrencilerin Türkçe dersindeki eksikleri tespit edilerek İYEP aracılığıyla akademik yeterliklerinin artırılması sağlanacaktır.</p> <p>S.2 Öğrencilerin Matematik dersindeki eksikleri tespit edilerek İYEP aracılığıyla akademik yeterliklerinin artırılması sağlanacaktır.</p> <p>S.3 Dijital platformlar aracılığıyla öğrencilerin tamamlayıcı ve destekleyici eğitim almaları sağlanacaktır.</p> <p>S.4 İYEP'in ders içeriklerine katkı sağlayacak etkinlik, okuma vb aktivitelerin zenginleştirilmesi sağlanacaktır.</p> <p>S.5 Öğrencilerin devamsızlık nedenleri tespit edilerek devamsızlığa neden olan etmenler giderilecektir.</p>								
Riskler	<p>İYEP' e kalan öğrencilerin programa katılım durumunun velinin tercihinde olması.</p> <p>İYEP'te 2. grubun açılmasında sayı şartı olduğundan Türkçe ve Matematik derslerinden programa kalan öğrencilerin aynı grupta olma durumu</p> <p>Devamsızlık yapan öğrencinin velisine ulaşamama</p> <p>Devamsızlık nedenlerini tespit edememe</p>								
Maliyet Tahmini	2 000 TL								
Tespitler	Okula devam durumunda ailenin yaklaşımı ve desteğinin önemi								
İhtiyaçlar	<p>İYEP uygulamasında görevlendirilecek öğretmen</p> <p>Türkçe ve Matematik dersleri için kaynak kitap</p> <p>Tamamlayıcı ve destekleyici eğitimler için dijital araçlar</p>								

Tema: Eğitim ve Öğretimde Kalite

Amaç 2	<i>A.2 Temel eğitimde öğrencilerin kaliteli eğitime erişimleri fırsat eşitliği temelinde artırılarak bilişsel, duyuşsal ve fiziksel olarak çok yönlü gelişimleri sağlanacak ve temel hayat becerilerini edinmiş öğrenciler yetiştirilecektir.</i>								
Hedef 2.1.	<i>H.2.1 Öğrencilerin bilimsel, kültürel, sanatsal, sportif ve toplum hizmeti alanlarında ders dışı etkinliklere katılım oranı artırılacaktır.</i>								
Performans Göstergeleri	Hedefe Etkisi (%)	Başlangıç Değeri	2024	2025	2026	2027	2028	İzleme Sıklığı	Rapor Sıklığı
PG.2.1.1 Okulda bir eğitim ve öğretim döneminde bilimsel, kültürel, sanatsal ve sportif	20	% 95	%96	%97	%98	%99	%100	Yıllık	Yıllık

alanlarda en az bir faaliyete katılan öğrenci oranı (%)									
PG.2.1.2 Bir eğitim ve öğretim yılında en az iki toplum hizmeti faaliyetine katılan öğrenci oranı (%)	20	% 95	%96	%97	%98	%99	%100	Yıllık	Yıllık
PG.2.1.3 Bir eğitim ve öğretim yılında yerel, ulusal ve uluslararası proje, yarışma vb. etkinliklere katılan öğrenci oranı (%)	20	%50	%60	%80	%90	%98	%100	Yıllık	Yıllık
PG.2.1.4 Okulda bir eğitim ve öğretim yılında geleneksel çocuk oyunları alt başlığında en az bir faaliyete katılan öğrenci oranı (%)	20	% 20	% 30	% 40	% 50	% 60	% 80	Yıllık	Yıllık
PG.2.1.5 Okulda bir eğitim ve öğretim yılında geleneksel çocuk oyunlarına yönelik olarak düzenlenen alan/mekân sayısı.	20	2	3	5	8	10	10	Yıllık	Yıllık
Stratejiler	<p>S.1 Her bir öğrencinin bir kulüp faaliyetinde aktif olarak yer alması sağlanarak kulüp faaliyetlerinin etkinliği artırılabilecektir.</p> <p>S.2 Öğrencilerin seviyelerine uygun olarak toplumsal sorunların çözümüne katkı sağlamak ve farkındalık oluşturmak amacıyla afet ve acil durum, çevre, eğitim, spor, kültür ve turizm, sağlık ve sosyal hizmetler alanlarında toplum hizmeti faaliyetlerine katılımları artırılabilecektir.</p> <p>S.3 Öğrencilerin yerel, ulusal ve uluslararası proje ve yarışmalara katılımları teşvik edilecektir.</p> <p>S.4 Öğrenci seviyesi ve öğretim programı kazanımlarına uygun olarak geleneksel çocuk oyunları ders içi etkinliklerde kullanılacaktır.</p> <p>S.5 Okul bahçeleri geleneksel çocuk oyunlarına yönelik düzenlenecektir.</p>								
Riskler	Sosyal Kulüp ile ilgili ayrıca bir ders olmadığı için sınıf öğretmenine tanımlanan kulübün öğrencinin ilgisini çekmeme olasılığı								
Maliyet Tahmini	8 000 TL								
Tespitler	Sosyal Kulüp ile ilgili ayrıca bir ders olmadığı için sosyal kulüp faaliyetlerinin etkili bir şekilde uygulanamaması								
İhtiyaçlar	Geleneksel çocuk oyunları hakkında bilgi sahibi olmak için ilgili kitaplar Okul bahçesini çocuk oyunlarına yönelik düzenlemek için boya, fırça gibi malzemeler. Yarışmalara teşvik amaçlı hediyeler ve ödülleri								

Amaç 3	<i>A.3 Öğrencilere medeniyetimizin ve insanlığın ortak değerleriyle çağın gereklerine uygun bilgi, beceri, tutum ve davranışlar kazandırılacaktır.</i>								
Hedef 3.1.	<i>H.3.1 Öğrencilere evrensel değerler, sağlıklı yaşam ve çevre bilinci duyarlılığı kazandırılacaktır.</i>								
Performans Göstergeleri	Hedefe Etkisi (%)	Başlangıç Değeri	2024	2025	2026	2027	2028	İzleme Sıklığı	Rapor Sıklığı
PG.3.1.1 Öğrenci başına okunan kitap sayısı	20	48	55	60	75	85	100	Yıllık	Yıllık
PG.3.1.2 Sağlıklı ve dengeli beslenme ile ilgili verilen eğitim sayısı	20	1	2	3	4	6	8	Yıllık	Yıllık
PG.3.1.3 Sağlıklı ve dengeli beslenme ile ilgili verilen eğitimlere katılan öğrenci sayısı	20	405	410	420	425	435	450	Yıllık	Yıllık
PG.3.1.4 Çevre bilincinin artırılmasına yönelik verilen eğitim sayısı	20	1	2	3	4	6	8	Yıllık	Yıllık
PG.3.1.5 Çevre bilincinin artırılmasına yönelik verilen eğitimlere katılan öğrenci sayısı	20	405	410	420	425	435	450	Yıllık	Yıllık
Stratejiler	<p>S.1 Okul kütüphanesi zenginleştirilecek, öğrencilerin kütüphaneden yararlanması sağlanacaktır.</p> <p>S.2 Türkçe dersinde ders saatinin bir bölümü okumaya ayrılacak ve okul müdürlüğünce planlanan zamanlarda okuma etkinlikleri düzenlenecektir.</p> <p>S.3 Serbest etkinlikler saati, öğrencilerin sanatsal, sportif ve kültürel faaliyetlere katılım sağlayacağı şekilde düzenlenecektir.</p> <p>S.4 Öğrencilere sağlıklı ve dengeli beslenmelerine yönelik bilgilendirme eğitimleri ve etkinlikler yapılacaktır.</p> <p>S.5 Öğrencilere çevre bilincinin artırılmasına yönelik etkinlikler yapılacaktır.</p>								
Riskler	<p>Her sınıfın haftalık belirlenen çizelgeye göre sınırlı ders saatinde okul kütüphanesinden yararlanabilmesi</p> <p>Serbest etkinlikler saatinin sanatsal, sportif, kültürel faaliyetlerden çok test çözme amaçlı kullanılması</p> <p>Beslenme alışkanlıklarının ayakta, hızlı bir şekilde ekme arası besinler tüketimi olarak değişip yaygınlaşması</p>								
Maliyet Tahmini	10 000								
Tespitler	Okul kütüphanesinden öğrencinin kitap alıp eve götürmemesi; sınıfların haftalık ders programına göre kütüphaneden yaralandıkları saatte öğrencilerin kitabı bitiremeyip okumalarının eksik kalması								
İhtiyaçlar	Sağlıklı ve dengeli beslenme ile ilgili eğitimler için uzman desteği Çevre bilincinin artırılması yönünde çalışmalara kaynak								

Tema: Kurumsal Kapasite

Amaç 4	<i>A.4 Eğitim ortamlarının fiziki imkânları geliştirilecektir.</i>									
Hedef 4.1.	<i>H.4.1 Temel eğitimde okulların niteliğini arttıracak uygulama ve çalışmalara yer verilecektir.</i>									
Performans Göstergeleri	<i>Hedefe Etkisi (%)</i>	<i>Başlangıç Değeri</i>	<i>2024</i>	<i>2025</i>	<i>2026</i>	<i>2027</i>	<i>2028</i>	<i>İzleme Sıklığı</i>	<i>Rapor Sıklığı</i>	
PG.4.1.1 İyileştirilen fiziki mekân (derslikler, spor salonu, kütüphaneler, atölyeler vb.) sayısı.	100	2	4	6	8	10	16	Yıllık	Yıllık	
Stratejiler	<p>S.1 Fiziki mekânların iyileştirilmesi için kamu idareleri, belediyeler ve işverenlerle iş birlikleri yapılacaktır.</p> <p>S.2 Atölye ve laboratuvarların iyileştirilmesi için sektör ile iş birlikleri yapılacaktır.</p>									
Riskler	Kamu idareleri, belediye vb. gereken desteğin alınmaması									
Maliyet Tahmini	30 000									
Tespitler	Fiziki iyileştirmelerin zaman alması									
İhtiyaçlar	Ekonomik girdiler									

Amaç 5	<i>A.5 Okul yönetimi ve organizasyonu, eğitim ve öğretimin niteliğini ve eğitime erişimi yükseltecek biçimde geliştirilecektir.</i>									
Hedef 5.1.	<i>H.5.1 Okul personelinin mesleki yeterlilikleri ile iş doyumu ve motivasyonları arttırılacaktır.</i>									
Performans Göstergeleri	<i>Hedefe Etkisi (%)</i>	<i>Başlangıç Değeri</i>	<i>2024</i>	<i>2025</i>	<i>2026</i>	<i>2027</i>	<i>2028</i>	<i>İzleme Sıklığı</i>	<i>Rapor Sıklığı</i>	
PG.5.1.1 Mesleki gelişim faaliyetlerine katılan personel oranı (%)	20	% 80	% 85	% 90	%100	%100	%100	Yıllık	Yıllık	
PG.5.1.2 Lisansüstü eğitim sahibi personel sayısı	20	3	4	6	8	10	12	Yıllık	Yıllık	
PG.5.1.3 Bilimsel ve sanatsal etkinliklere katılan personel oranı (%)	20	%10	%20	%30	%40	%50	%80	Yıllık	Yıllık	
PG.5.1.4 Uluslararası hareketlilik programlarına katılan personel oranı (%)	20	%0	%10	%20	%30	%40	%50	Yıllık	Yıllık	

PG.5.1.5 Öğretmen memnuniyet oranı (%)	20	%90	%90	%95	%95	%100	%100	Yıllık	Yıllık
Stratejiler	<p>S.1 Mesleki gelişim faaliyetlerine katılan personel sayısı arttırılacaktır.</p> <p>S.2 Okul personelinin yüksek lisans ve üstü eğitime yönlendirilmesi için teşvik sağlanacaktır.</p> <p>S.3 Bilimsel ve sanatsal etkinliklere katılan personel oranı arttırılacaktır.</p> <p>S.4 Personelin proje eğitimi almaları sağlanacaktır.</p> <p>S.5 Öğretmen memnuniyet oranının artması sağlanacaktır.</p>								
Riskler	<p>Personelin faaliyetlere katılım açısından istekli olmaması.</p> <p>Lisans üstü eğitim için okuldaki derslerin aksaması veya izin alamama durumu</p>								
Maliyet Tahmini	10 000								
Tespitler	Mesleki gelişim, lisans üstü eğitim, proje çalışmalarında personelin ilgi ve istidatı oranında başarı sağlanır.								
İhtiyaçlar	Lisans üstü eğitim için maddi destek, kaynak ihtiyacı								

4.1. Maliyetlendirme

	2024	2025	2026	2027	2028	Toplam Maliyet
Amaç 1 Öğrencilerin eğitim öğretime etkin katılımlarıyla donanımlı olarak bir üst öğrenime geçişi sağlanacaktır.	2 000	4 000	6 000	8 000	10 000	30 000
Hedef 1.1 Öğrenme kayıpları önleyici çalışmalar yapılarak azaltılacaktır.	2 000	4 000	6 000	8 000	10 000	30 000
Amaç 2 Temel eğitimde öğrencilerin kaliteli eğitime erişimleri fırsat eşitliği temelinde arttırılarak bilişsel, duyuşsal ve fiziksel olarak çok yönlü gelişimleri sağlanacak ve temel hayat becerilerini edinmiş öğrenciler yetiştirilecektir.	8 000	10 000	12 000	16 000	20 000	66 000
Hedef 2.1 Öğrencilerin bilimsel, kültürel, sanatsal, sportif ve toplum hizmeti alanlarında ders dışı etkinliklere katılım oranı arttırılacaktır.	8 000	10 000	12 000	16 000	20 000	66 000
Amaç 3 Öğrencilere medeniyetimizin ve insanlığın ortak değerleriyle çağın gereklerine uygun bilgi, beceri, tutum ve davranışlar kazandırılacaktır.	10 000	12 000	15 000	18 000	24 000	79 000
Hedef 3.1 Öğrencilere evrensel değerler, sağlıklı yaşam ve çevre bilinci duyarlılığı kazandırılacaktır.	10 000	12 000	15 000	18 000	24 000	79 000
Amaç 4 Eğitim ortamlarının fiziki imkânları geliştirilecektir.	30 000	40 000	50 000	60 000	70 000	250 000
Hedef 4.1 Temel eğitimde okulların niteliğini arttıracak uygulama ve çalışmalara yer verilecektir.	30 000	40 000	50 000	60 000	70 000	250 000

Amaç 5 Okul yönetimi ve organizasyonu, eğitim ve öğretimin niteliğini ve eğitime erişimi yükseltecek biçimde geliştirilecektir.	10 000	12 000	14 000	16 000	18 000	70 000
Hedef 5.1 Okul personelinin mesleki yeterlilikleri ile iş doyumu ve motivasyonları arttırılacaktır.	10 000	12 000	14 000	16 000	18 000	70 000
Genel Yönetim Giderleri	5 000	6 000	7 000	8 000	10 000	36 000
TOPLAM	65 000	84 000	104 000	126 000	152 000	531 000

5.İZLEME VE DEĞERLENDİRME

Stratejik planlar, kuruluşların mevcut durumlarını inceleme, okul kaynaklarını etkili, ekonomik ve verimli kullanma, eğitim programları, ilgili mevzuat ve benimsedikleri temel ilkeler çerçevesinde geleceğe ilişkin misyon ve vizyonların oluşturma, stratejik amaçlar ve ölçülebilir hedefler saptama, performanslarını önceden belirlenmiş olan göstergeler doğrultusunda ölçme ve bu süreci izleme ve değerlendirmesini yapmak amacı ile yapılmaktadır. Bu kapsamda Eşe ve Halil Erdoğan İlkokulu 2024-2028 Stratejik Planının uygulanmaya başlanması ile birlikte varlık sebebimiz olan misyonumuzun, ideal geleceğimizi ifade eden vizyonumuzun ve kurumsal ilkeler, davranış kuralları ve yönetim biçimimizi anlatan temel değerlerimiz, eğitim vizyonu ve MEB'in ilgili mevzuat ve temel ilkeleri doğrultusunda eğitim-öğretimin iş ve işleyişinin verimli hale getirilmesi, insan kaynaklarının daha etkin kullanımı, nitelikli eğitim koşullarının oluşturulması, öğrenci-veli-öğretmen memnuniyetinin arttırılması üzerine çalışmalar yapılacak ve yürütülecek çalışmaları izleme süreci başlayacaktır.

Stratejik Planın uygulanmasından sorumlu bölüm, birim ve sorumlular, plan aşamasında tespit edilmiştir. Planda yer alan amaç ve hedeflere ulaşabilmek ve çalışmaların izleme ve değerlendirmesini yapabilmek için stratejik plan izleme ve değerlendirme görevi "Stratejik Planlama Üst Kurulu'na verilmiştir. Performans göstergeleri ile ilgili eylemlerin belirlendiği ve hedeflendiği şekilde gerçekleştirilip gerçekleştirilmediğini ve beklenen çıktıların alınıp alınmadığını ortaya koymak amacı ile okulumuz stratejik planı izleme ve değerlendirme çalışmaları, 5 yıllık stratejik planın

izlenmesi ve 1 yıllık gelişim planının izlenmesi olarak iki aşamada gerçekleşecektir. Stratejik amaçlar, hedefler, strateji ve politikalar, gelişmeler konusundaki açıklamalar, yorumlar ve mevcut durum hakkında bilgileri içeren raporlar sorumlu birimler tarafından hazırlanacaktır. Yılın tamamını kapsayan ikinci izleme sürecinde; stratejik planlama ekibi tarafından ilgili birimlerden sorumlu oldukları göstergeler ile ilgili yılsonu gerçekleşme durumlarına ait veriler toplanarak analiz edilecektir. Yılsonu gerçekleşme durumları, varsa gösterge hedeflerinden sapmalar ve bunların nedenleri okul müdürü başkanlığında ilgili birimler tarafından değerlendirilerek gerekli tedbirlerin alınması sağlanacaktır. Ayrıca, stratejik planın yıllık izleme ve değerlendirme raporu hazırlanarak paydaşlar ile paylaşılacaktır. İzleme ve değerlendirme ekibi, birimlerden gelen raporların stratejik planda yer alan amaç ve hedeflerle ne derece örtüştüğünü;

- Ne yaptık?
- Başardığımızı nasıl anlarız?
- Uygulama ne kadar etkili oluyor?
- Neler değiştirilmelidir?
- Gözden kaçan unsurlar var mıdır?

Sorularını da dikkate alarak bir rapor halinde SPÜK'na sunacaktır. SPÜK, gelen raporlar doğrultusunda birimlere, geri bildirimler yapacaktır. Bu aşamada eksiklikler ve aksayan taraflar her evrede belirlenerek düzeltici önlemler alınacaktır. Eşe ve Halil Erdoğan İlkokulu performans değerlendirme kavramı statik anlamda bir değerlendirme faaliyeti olarak değil de, dinamik bir süreç olarak ele alınacak, çalışanların performanslarını planlama, değerlendirme ve geliştirmeyi amaçlayan ve konuya daha geniş açıdan yaklaşan bir sistem olarak değerlendirilecektir. Eşe ve Halil Erdoğan İlkokulu performansı; "Stratejik amaç ve hedeflerine, belirlenen performans göstergelerine ne kadar ulaşıldığı, performansın sürekli izlenmesi ve gerekli iyileştirmelerin gerçekleştirilmesi aktivitelerinin bir bütün halinde ele alınma durumu, faaliyetlerin ne kadar iyi yapıldığı, yapılan işlerin belirlenen amaçlara ve okulun performansına katkısı, hedef ve stratejilere uygunluğu, kurumda yaşanan gelişmeler hangi yöne doğru gidiyor, temel ilkelerden herhangi bir sapma var mı?" gibi temel sorulara cevap verebilecek şekilde ölçülecektir. Eşe ve Halil Erdoğan İlkokulu'nda stratejik planın izlenmesi ve gözden geçirilmesi şu şekilde gerçekleştirilecektir:

- Stratejik plan amaç ve hedeflerinin gerekleşme düzeyleri periyodik olarak incelenecektir.

- Eşe ve Halil Erdoğan İlkokulu stratejik planının gerekleşme düzeyinin tam olarak belirlenmesi, sorun alanlarının tespit edilip zamanında müdahale edilebilmesi; gelişmelerin sağlıklı bir şekilde takibi amacıyla plan kapsamında yapılan çalışmalarını içeren “faaliyet raporları” hazırlanacaktır.

- Böylece kurumsal performansın ölçülmesine olanak tanınacaktır. Performans hedeflerine ulaşmak için kullanılan yöntem ile yürütülen çalışmaların ve bunlardan elde edilen sonuçların değerlendirilmesi, İl Milli Eğitim Müdürlüğü strateji geliştirme şubesinde gerçekleştirilecektir.

- İzleme raporları da göz önünde bulundurularak uygulama sonuçlarının amaç ve hedeflere kıyasla ölçülmesi, belirlenen amaç ve hedeflerin tutarlılık ve uygunluğunun karşılaştırmalı bir analizi yapılması sağlanacaktır.

- Eşe ve Halil Erdoğan İlkokulu izleme ve değerlendirme çalışmaları ile ilgili faaliyet raporunu Haziran ayında İl Milli Eğitim Müdürlüğüne sunacaktır.

- Haziran ayı verilerine göre oluşturulacak rapor, süreci iyileştirme, sorun alanlarını belirleyip çözüm geliştirmede bir sonraki yılın çalışmalarına rehberlik edecektir.

6.EKLER

EK-1 Paydaş Sınıflandırma Matrisi

PAYDAŞLAR	İÇ PAYDAŞLAR	DIŞ PAYDAŞLAR	YARARLANICI		
	Çalışanlar, Birimler	Temel ortak	Stratejik ortak	Tedarikçi	Müşteri, hedef kitle
Millî Eğitim Bakanlığı		√	√		
Valilik		√	√		
Millî Eğitim Müdürlüğü Çalışanları		√			
İlçe Millî Eğitim Müdürlükleri		√	√		
Okullar ve Bağlı Kurumlar		√			
Öğretmenler ve Diğer Çalışanlar	√				
Öğrenciler ve Veliler	√				√
Okul Aile Birliği	√				
Üniversite		0			
Özel İdare		√		√	
Belediyeler		√		√	
Güvenlik Güçleri (Emniyet, Jandarma)		0			
Bayındırlık ve İskân Müdürlüğü		0		√	
Sosyal Hizmetler Müdürlüğü		0			
Gençlik ve Spor Müdürlüğü		0			
Muhtarlık		√		√	
İşveren kuruluşlar		0			
Sivil Toplum Kuruluşları		0			

√ : Tamamı 0 : Bir kısmı

EK-2 Paydaş Önceliklendirme Matrisi

Paydaş	İç Paydaş	Diş Paydaş	Yararlanıcı (Müşteri)	Neden Paydaş?	Önceliği
MEB		√		Bağlı olduğumuz merkezi idare	1
Öğrenciler	√		√	Hizmetlerimizden yaralandıkları için	1
Özel İdare		√		Tedarikçi mahalli idare	1
STK		0		Amaç ve hedeflerimize ulaşmak iş birliği yapacağımız kurumlar	..

√ : Tamamı 0 : Bir kısmı

EK-3 Yararlanıcı Ürün/Hizmet Matrisi

Yararlanıcı (Müşteri)	Ürün/Hizmet	Eğitim-Öğretim (Örgün-Yaygın)	Yatılılık-Bursluluk	Nitelikli İş Gücü	AR-GE, Projeler, Danışmanlık	Altyapı, Donatım Yatırım	Yayım	Rehberlik, Kurs, Sosyal etkinlikler	Mezunlar (Öğrenci)	Ölçme-Değerlendirme
Öğrenciler		√	0			√	√	√		
Veliler								√		
Üniversiteler				0	0				√	
Medya				0	0					
Uluslararası kuruluşlar					0		0			
Meslek Kuruluşları										
Sağlık kuruluşları				0						
Diğer Kurumlar										0
Özel sektör				√	0			0		

√ : Tamamı 0: Bir kısmı